

- Projekt -
Uchwała Nr XLVII / /2006
Rady Powiatu Wodzisławskiego
z dnia 22 czerwca 2006 roku

w sprawie: **przyjęcia Strategii Rozwoju Powiatu Wodzisławskiego.**

Na podstawie art. 9 ust. 1 ustawy o samorządzie powiatowym z dnia 5 czerwca 1998 r. (tekst jednolity Dz.U. z 2001 roku nr 142, poz. 1592 z późniejszymi zmianami).

Rada Powiatu Wodzisławskiego
uchwala, co następuje:

§ 1

Rada Powiatu Wodzisławskiego przyjmuje dokument pod nazwą „Strategia Rozwoju Powiatu Wodzisławskiego”, w brzmieniu stanowiącym załącznik do niniejszej uchwały.

§ 2

Przyjęty dokument stanowi podstawę do realizacji zadań w nim zawartych w szczególności przez Radę Powiatu, Zarząd i jednostki organizacyjne Powiatu.

§ 3

Traci moc Uchwała nr XVIII/193/2004 Rady Powiatu Wodzisławskiego z dnia 18 marca 2004r., w sprawie przyjęcia Strategii Rozwoju Powiatu Wodzisławskiego.

§ 4

Wykonanie uchwały powierza się Zarządowi Powiatu Wodzisławskiego.

§ 5

Uchwała wchodzi w życie z dniem podjęcia.

Uzasadnienie
do projektu uchwały Nr XLVII / /2006
Rady Powiatu Wodzisławskiego z dnia 22 czerwca 2006 r.
w sprawie przyjęcia Strategii Rozwoju Powiatu Wodzisławskiego

Obecna aktualizacja zapisów Strategii Rozwoju Powiatu Wodzisławskiego związana jest z następującymi przyczynami:

- 1/ cykliczną korektą zapisów prowadzoną przez odpowiednie wydziały Starostwa oraz jednostki organizacyjne Powiatu;
- 2/ zmieniającym się otoczeniem dotyczącym funkcjonowania Strategii, co zostało ujęte m. innymi w zmodyfikowanym rozdziale: 2.1. Podstawy strategii;
- 3/ zrealizowaniem wybranych zadań;
- 4/ koniecznością dokonania korekty redakcyjnej dokumentu.

W wyniku przeprowadzonych zmian otrzymano spójny i aktualny dokument odnoszący się do programowania rozwoju lokalnego na szczeblu powiatu wodzisławskiego. Mając to na uwadze rekomenduję Radzie Powiatu Wodzisławskiego przyjęcie uchwały dotyczącej przyjęcia Strategii Rozwoju Powiatu Wodzisławskiego.

NACZELNIK WYDZIAŁU
Strategii i Rozwoju Powiatu

/-/ mgr Donata Malińska

STRATEGIA ROZWOJU POWIATU WODZISŁAWSKIEGO



Rydułtowy



Wodzisław
Śląski



Godów



Radlin



Powiat Wodzisławski



Gorzyce



Pszów



Lubomia



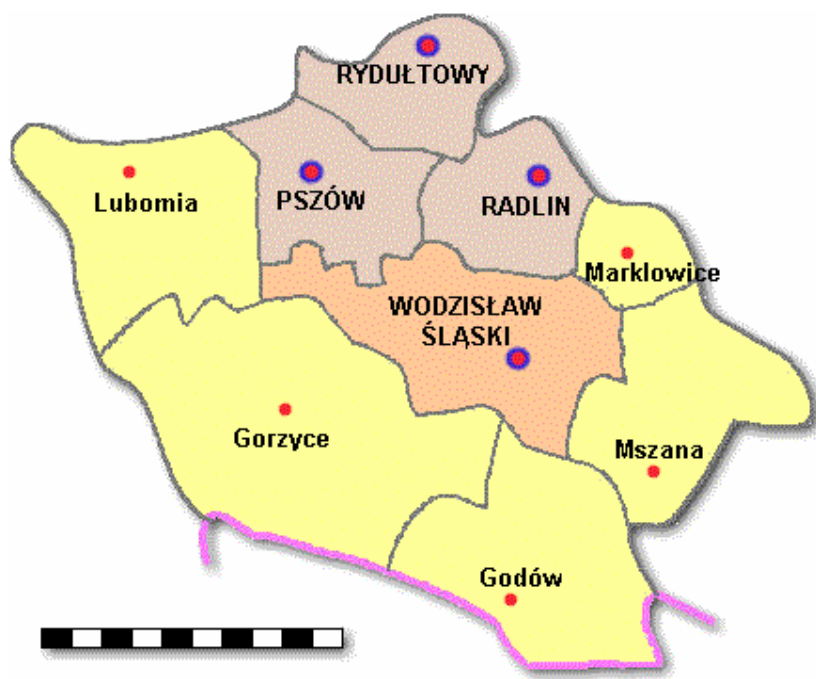
Mszana



Marklowice

Spis treści

1. METODOLOGIA TWORZENIA STRATEGII POWIATU	5
1.1. Zakres i struktura strategii	6
1.2. Zadania i cele strategii	8
1.3. Procedura tworzenia Strategii.....	9
2. STRATEGIA ROZWOJU POWIATU WODZISŁAWSKIEGO	14
2.1. Podstawy strategii	15
2.2. Wizja i misja powiatu wodzisławskiego	16
2.3. Obszary strategiczne.....	17
2.4. Cele strategiczne	18
3. ZADANIA REALIZACYJNE W POSZCZEGÓLNYCH OBSZARACH STRATEGICZNYCH.....	21
4. ISTOTNE PRZEDSIĘWZIĘCIA DO REALIZACJI W RAMACH STRATEGII ROZWOJU POWIATU WODZISŁAWSKIEGO	36



*Powiat
Wodzisławski*



WIZJA

**POWIAT WODZISŁAWSKI
MIEJSCEM LUDZI SPOKOJNYCH O
SWOJĄ PRZYSZŁOŚĆ, MIEJSCEM
BOGATYM W INWESTYCJE, Z
ROZWINIĘTĄ TURYSTYKĄ,
MINIMALNYM BEZROBOCIEM I
BARDZO DOBRZE ROZWINIĘTYM
SEKTOREM MSP**



M I S J A

**OFEROWANIE WARUNKÓW GODNEGO
ŻYCIA ORAZ ROZWOJU
INTELEKTUALNEGO I MATERIALNEGO
MIESZKAŃCÓW W OPARCIU O ROZWÓJ
SPOŁECZNO-GOSPODARCZY**

Szanowni Państwo.

Dzięki współpracy z Zakładem Badań Ekonomicznych i Społecznych Głównego Instytutu Górnictwa w Katowicach 25 czerwca 2001 roku Rada Powiatu Wodzisławskiego przyjęła Strategię Rozwoju Powiatu Wodzisławskiego.

Z uwagi, iż strategia powinna być z upływem czasu weryfikowana podjęte zostały konsultacje społeczne, w tym również z samorządami Gmin Powiatu Wodzisławskiego, w ramach których poczyniono niezbędne korekty oraz dopisano nowe zadania.

Zebrane zostały również najważniejsze przedsięwzięcia z terenu naszego Powiatu, które władze samorządowe wspólnie z partnerami społeczno – gospodarczymi pragną wdrożyć, a tym samym wesprzeć realizację zapisanych celów strategicznych.

Mamy nadzieję, że dokument ten pozwoli nam kontynuować proces integracji lokalnej i rozwoju społeczno – gospodarczego naszego powiatu.

Zarząd Powiatu
Wodzisławskiego

1.

METODOLOGIA TWORZENIA STRATEGII POWIATU

1.1. ZAKRES I STRUKTURA STRATEGII

Przedstawiona strategia nie jest jedynie dokumentem obligującym lokalne władze samorządowe. Jest to program rozwoju całej społeczności lokalnej, w którym „aktorami” społecznymi i instytucjonalnymi oprócz samorządu są organizacje pozarządowe, podmioty gospodarcze i ich zrzeszenia oraz instytucje regionalne. Program ten powinien aktywnie wpisywać się w koncepcję rozwoju subregionu i województwa, preferując przede wszystkim działania ukierunkowane na społeczność lokalną. Szczególny charakter ma strategia tworzona dla powiatu. Powiat, oprócz funkcji władczych wynikających z zapisów prawnych, powinien przejmować również szereg funkcji programujących, koordynujących i inicjujących działania w szerszym wymiarze – w tym również obejmujących działania wspólne gmin wchodzących w skład tego powiatu. Nie jest to forma ingerencji w samorządność gmin, ale poszukiwanie wspólnie rozwiązań optymalnych oraz podejmowanie przedsięwzięć wspólnych ku pożytkowi całej społeczności.

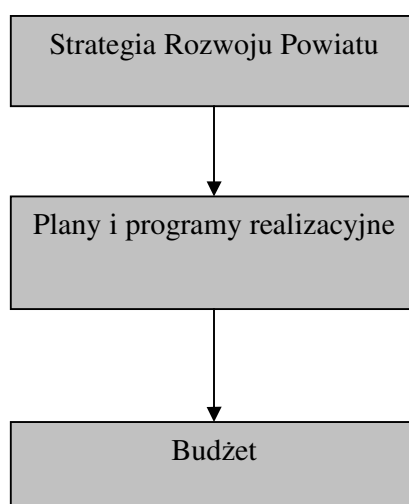
Strategia rozwoju Powiatu składa się z czterech dokumentacji:

- 1. Diagnoza potencjału społeczno-gospodarczego**, z charakterystyką zmian i tendencji w głównych obszarach życia społeczno-gospodarczego w gminach na tle średnich wskaźników dla powiatu wodzisławskiego, województwa śląskiego i Polski.
- 2. Analiza SWOT** – sprawozdanie z konsultacji społecznych, ze wskazaniem mocnych i słabych stron powiatu obecnie oraz szans i zagrożeń na przyszłość.
- 3. Raport z konsultacji społecznych** – ujmujący wszystkie indywidualne pomysły i opinie Lokalnych Ekspertów zebrane podczas przeprowadzonych sesji strategicznych.
- 4. Strategia Rozwoju Powiatu Wodzisławskiego** – dokumentacja końcowa właściwej strategii podlegająca zatwierdzeniu przez Radę Powiatu.

Przyjmuje się, że prace prowadzone w ramach szeroko rozumianej Strategii powinny być dalej kontynuowane w postaci budowy odpowiednich programów, w których należy określać siły i środki potrzebne do ich realizacji, terminy graniczne oraz kryteria oceny skuteczności i efektywności działań. Punktem odniesienia do budowy tych Programów powinny być zapisy w zatwierdzonej przez Radę Powiatu Strategii.

STRATEGIA ROZWOJU POWIATU oznacza koncepcję funkcjonowania w dłuższym okresie czasu, tj. w perspektywie do 2010÷2015 roku. Zawiera ona główne cele rozwojowe powiatu oraz sposoby prowadzące do ich realizacji. Strategia koncentruje się na podstawowych i najważniejszych problemach powiatu, warunkujących jego rozwój społeczny i gospodarczy (rys. 1).

Rysunek 1. System programowania rozwoju na szczeblu powiatu.



STRATEGIA ROZWOJU POWIATU –

to koncepcja systemowego działania władz i partnerów społecznych, która polega na:

- formułowaniu zbioru perspektywicznych celów rozwojowych i ich modyfikacji w zależności od zmieniających się uwarunkowań zewnętrznych i wewnętrznych,
- określaniu potrzebnych zasobów ludzkich, rzeczowych, finansowych i naturalnych, niezbędnych do realizacji przyjętych celów,
- określaniu sposobów postępowania (reguł działania, dyrektyw) zapewniających realizację przyjętych perspektywicznych celów rozwojowych oraz optymalne wykorzystanie i rozmieszczenie przestrzenne zasobów.

STRATEGIA ROZWOJU powinna dać odpowiedź na pytanie:

CO NALEŻY ZROBIĆ,

aby powiat funkcjonował i rozwijał się w przyszłości w celu optymalnego zaspokojenia zbiorowych potrzeb lokalnej społeczności ?

1.2. ZADANIA I CELE STRATEGII

ZADANIEM STRATEGII JEST STWORZENIE PODSTAW DO:

- sprawnego, skutecznego i efektywnego zarządzania powiatem przez jego władze, tak w dłuższym, jak i w krótkim horyzoncie czasu, w tym koordynowania i zapewnienia zgodności działań bieżących z perspektywicznymi,
- przygotowania władz samorządowych do działań w sytuacji niepewności i ryzyka, wynikających ze zmieniających się uwarunkowań rozwojowych,
- stwarzania warunków do przełamywania barier rozwojowych, a także eliminowania (minimalizowania) różnorodnych konfliktów pojawiających się w toku rozwoju powiatu,
- pozyskiwania przez władze środków finansowych ze źródeł zewnętrznych na realizację przewidzianych w strategii przedsięwzięć inwestycyjnych,
- pozyskiwania funduszy na działania objęte interwencją Planu Rozwoju Lokalnego,
- promocji powiatu i stymulowania rozwoju lokalnej gospodarki.

CELE STRATEGII TO GŁÓWNIE:

- aktywizacja i rozwój społeczności lokalnej poprzez uspołecznienie samego procesu budowania strategii oraz intensywny program promocji i rozwoju przedsiębiorczości,
- integracja społeczności lokalnej wokół wspólnych problemów oraz realizacji dalekosiężnych celów,
- wykorzystanie założeń strategii przy programowaniu działań rozwojowych, przy ubieganiu się o środki pomocowe i fundusze strukturalne Unii Europejskiej oraz przy opracowywaniu ofert inwestycyjnych.

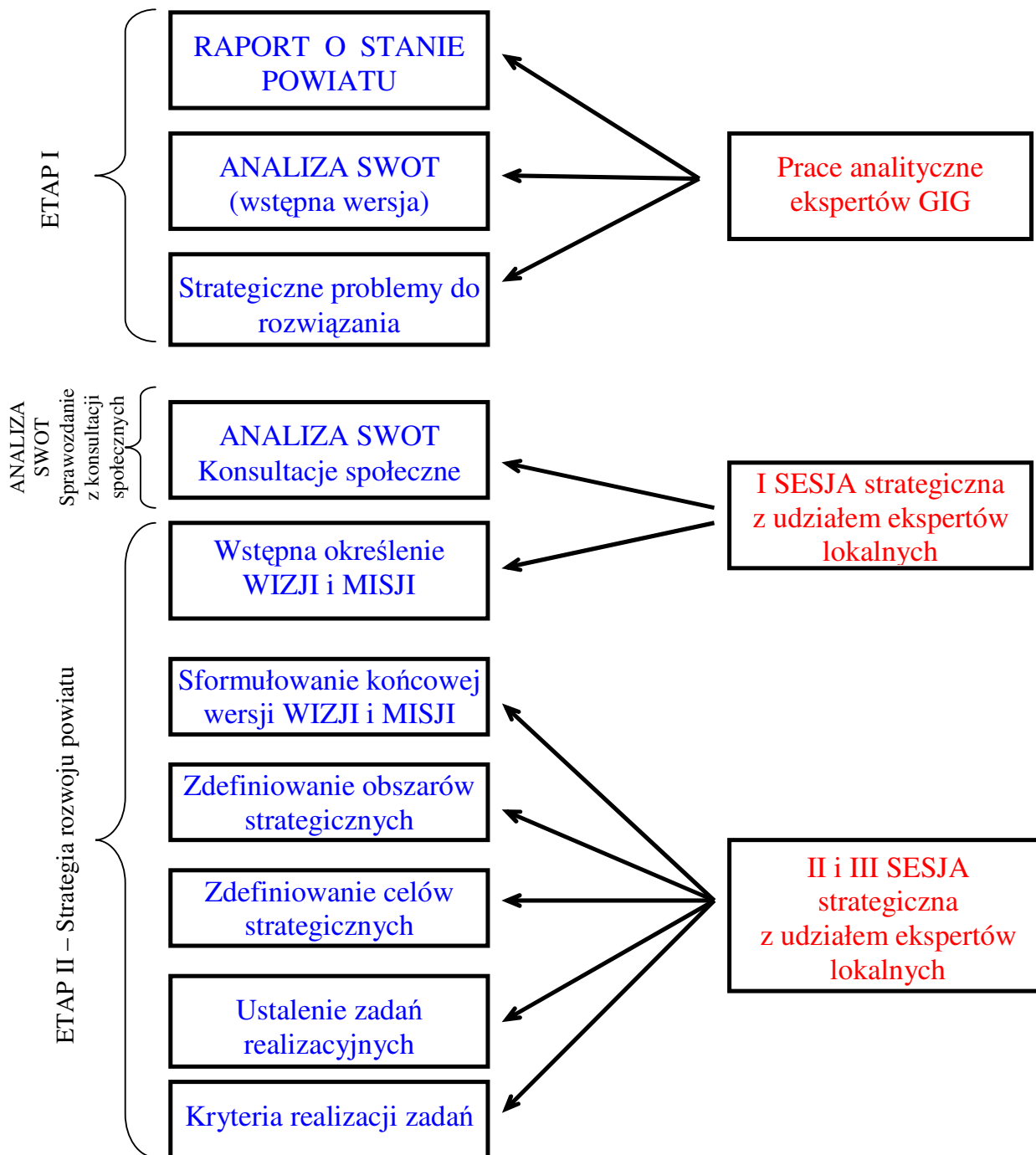
1.3. PROCEDURA TWORZENIA STRATEGII

Przy konstruowaniu Strategii Rozwoju Powiatu wykorzystano metodę PLANOWANIA PARTYCYPACYJNEGO, opartą o sesje strategiczne, czyli formy aktywnego współdziałania zespołu badawczego Głównego Instytutu Górniczego z ekspertami lokalnymi, reprezentującymi lokalną społeczność.

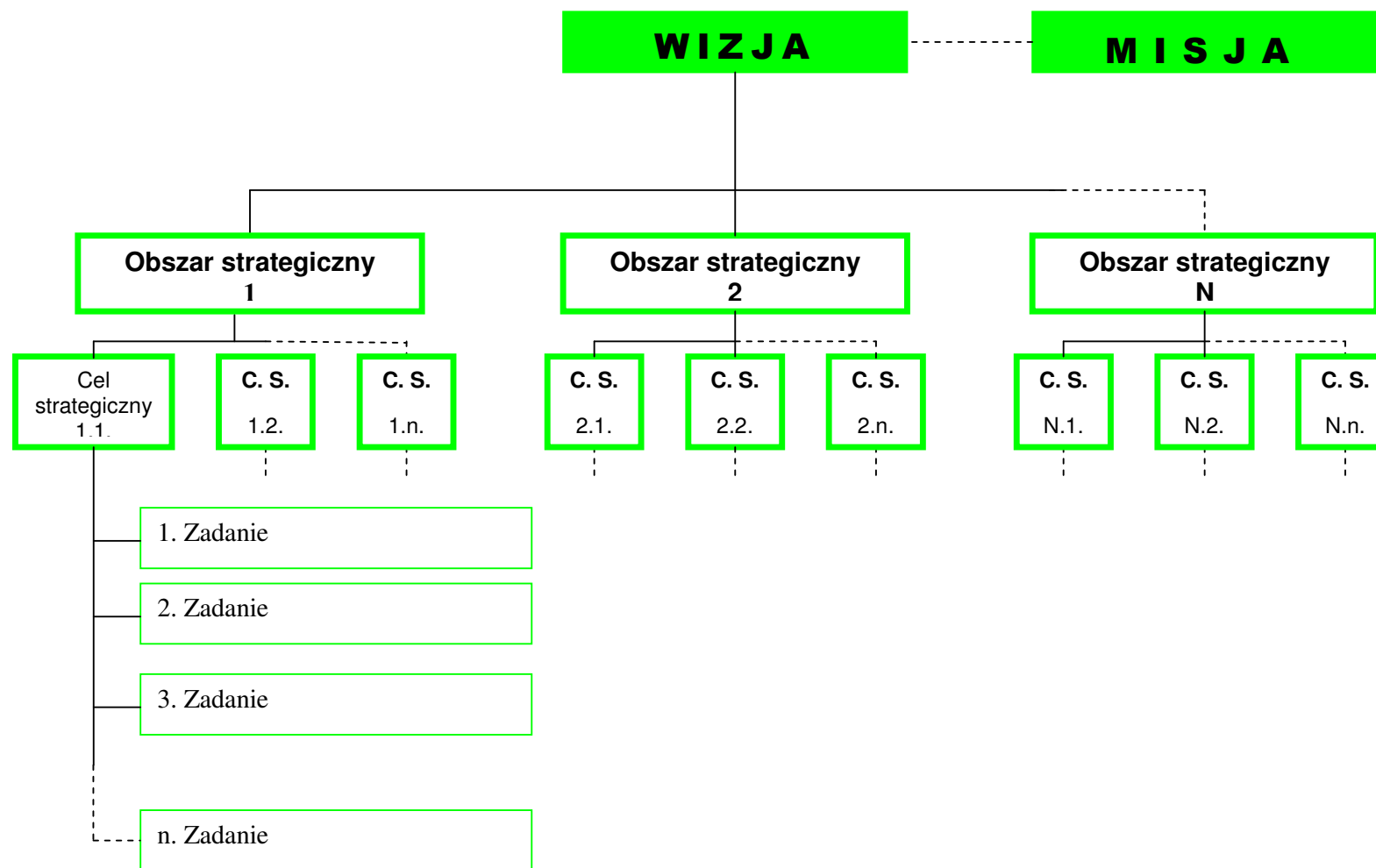
Schemat realizacji poszczególnych etapów nad strategią, z udziałem Ekspertów Lokalnych, przedstawia rysunek 2.

Syntetyczne natomiast ujęcie budowy właściwej strategii rozwoju Powiatu zobrazowano w postaci tzw. „drzewa celów rozwojowych” (patrz rys. 3).

Rysunek 2. Schemat realizacji poszczególnych etapów przy opracowywaniu strategii powiatu.



Rysunek 3. Drzewo celów rozwojowych



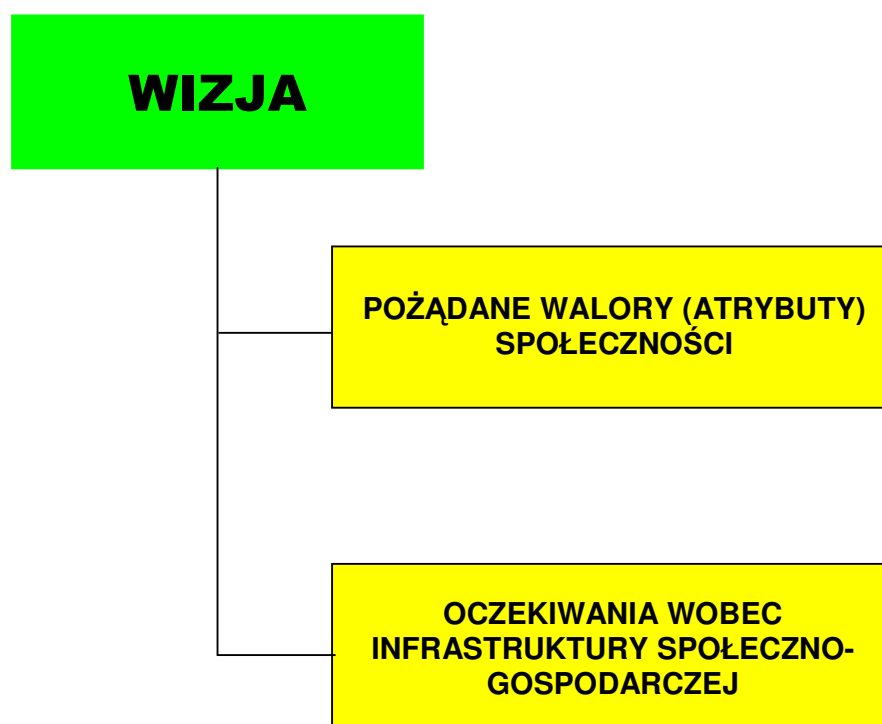
Pierwszym etapem planowania strategicznego jest zdefiniowanie WIZJI powiatu.

WIZJA to swoistego rodzaju marzenie i model, do którego chcemy zdążyć. To obraz naszego „miejsca na ziemi”, w którym chcemy żyć, mieszkać, uczyć się i pracować oraz odpoczywać.

Najogólniej rzecz ujmując – **WIZJĘ** (definicja przyjęta na potrzeby niniejszej strategii) tworzą dwa główne elementy (patrz rys. 4):

- pożądane walory (atrybuty) społeczności
- szeroko rozumiana infrastruktura społeczno-gospodarcza (za 10-15 lat)

Rysunek 4. Wizja Powiatu



**MISJA (w niniejszym opracowaniu) to generalne,
kierunkowe działania prowadzące do realizacji
nakreślonej WIZJI**

Kolejnym etapem realizacji strategii jest **wyznaczenie OBSZARÓW STRATEGICZNYCH**, jako najważniejszych dla rozwoju powiatu, a które zdefiniowano w części ANALIZA SWOT.

OBSZARY STRATEGICZNE

- 1. SPOŁECZEŃSTWO**
- 2. EDUKACJA**
- 3. INFRASTRUKTURA SPOŁECZNA I ORGANIZACJA CZASU WOLNEGO**
- 4. INFRASTRUKTURA TECHNICZNA**
- 5. GOSPODARKA (w tym: TURYSTYKA, ROLNICTWO I PRZEMYSŁ)**
- 6. RELACJE WŁADZA – SPOŁECZEŃSTWO**

Wśród wyznaczonych, sześciu obszarów dokonano hierarchizacji, ustalono w efekcie pięć strategicznych obszarów rozwoju Powiatu Wodzisławskiego traktowanych jako kierunki rokujące największe szanse jego rozwoju i to zgodnie z nakreśloną wizją. Należą do nich:

- 1. GOSPODARKA**
- 2. EDUKACJA**
- 3. SPOŁECZEŃSTWO I ORGANIZACJA CZASU WOLNEGO**
- 4. INFRASTRUKTURA TECHNICZNA**
- 5. INFRASTRUKTURA SPOŁECZNA, w tym RELACJE – WŁADZA SPOŁECZEŃSTWO**

W ramach wybranych obszarów zdefiniowano **CELE STRATEGICZNE** oraz sposoby realizacji definiowane jako konkretne **ZADANIA REALIZACYJNE** dla Powiatu Wodzisławskiego.

2.

STRATEGIA ROZWOJU POWIATU WODZISŁAWSKIEGO

2.1. PODSTAWY STRATEGII

Tworząc Strategię Rozwoju Powiatu Wodzisławskiego posłużono się pojęciem *zrównoważonego rozwoju*.

Ekorozwój (zrównoważony rozwój) - rozwój społeczny, ekonomiczny i przyrodniczy, zgodnie z którym zaspokajamy aktualne potrzeby społeczeństwa w sposób zapewniający przyszłym pokoleniom możliwość optymalnego korzystania z zasobów środowiska. Ekorozwój obejmuje m.in.:

- rozsądne, a przez to długotrwałe wykorzystywanie odnawialnych zasobów przyrody,
- eksploatację nieodnawialnych źródeł energii z maksymalną efektywnością,
- utrzymywanie stabilności procesów ekologicznych i ekosystemów,
- ochronę różnorodności genetycznej,
- ogólnie pojętą ochronę przyrody,
- zachowanie i polepszenie stanu zdrowia ludzi, bezpieczeństwa pracy, edukacji i dobrobytu.

Spośród porozumień międzynarodowych zajmujących się problematyką *zrównoważonego rozwoju* wymienić należy przede wszystkim porozumienia i konwencje międzynarodowe z Rio de Janeiro („**Agenda 21**” z 1992 r.), z Lucerny („**O czyste środowisko Europy**” z 1993 r.) i Sofii („**Panuropejska Strategia Różnorodności Biologicznej i Krajobrazowej**” z 1995 r.).

Zapisy dotyczące *zrównoważonego rozwoju* zawiera art. 5 Konstytucji Rzeczypospolitej Polskiej, przyjętej w ogólnonarodowym referendum 18 maja 1997 r. Długookresowa strategia trwałego i zrównoważonego rozwoju została przyjęta przez Radę Ministrów w dniu 26 lipca 2000r. Również w Zintegrowanym Programie Rozwoju Regionalnego na lata 2004 – 2006 wskazano, że pojęcie zrównoważonego rozwoju zostało uwzględnione poprzez troskę o zachowanie równowagi środowiskowej, ekonomicznej i społecznej. Ważne zapisy tworzące podstawę dla opracowania omawianych programów zawarte są w Ustawie o zagospodarowaniu przestrzennym z 7 lipca 1994 r., Uchwale Senatu RP w sprawie polityki ekologicznej państwa z 4 listopada 1994 r. i Uchwale Sejmu RP w sprawie polityki *zrównoważonego rozwoju* z 19 stycznia 1995 r.

2.2. WIZJA I MISJA POWIATU WODZISŁAWSKIEGO

W oparciu o indywidualne zapisy ekspertów lokalnych sformułowano (w ujęciu syntetycznym) WIZJĘ powiatu:

**POWIAT WODZISŁAWSKI
MIEJSCEM LUDZI SPOKOJNYCH O
SWOJĄ PRZYSZŁOŚĆ, MIEJSCEM
BOGATYM W INWESTYCJE, Z
ROZWIĘTĄ TURYSTYKĄ,
MINIMALNYM BEZROBOCIEM I BARDZO
DOBRCZE ROZWIĘTYM SEKTOREM
MSP**

MISJĘ Powiatu Wodzisławskiego rozumianą jako kierunkowe działania prowadzące do realizacji nakreślonej WIZJI ujęto następująco:

**OFEROWANIE WARUNKÓW GODNEGO
ŻYCIA ORAZ ROZWOJU
INTELEKTUALNEGO I MATERIALNEGO
MIESZKAŃCÓW W OPARCIU O ROZWÓJ
SPOŁECZNO-GOSPODARCZY**

2.3. OBSZARY STRATEGICZNE

W wyniku przeprowadzonej hierarchizacji ustalono listę pięciu, kluczowych obszarów strategicznych dla rozwoju POWIATU WODZISŁAWSKIEGO.

GOSPODARKA

Tworzenie sprzyjających warunków dla rozwoju gospodarczego skutkujących tworzeniem nowych, trwałych miejsc pracy i wzrostem zamożności społeczności lokalnej.

EDUKACJA

Podniesienie poziomu wykształcenia oraz kwalifikacji zawodowych mieszkańców dostosowanych do zmian społeczno-gospodarczych w powiecie.
Edukacja osób z wieloletnim stażem pracy oraz długotrwale bezrobotnych w zakresie nowych technologii i potrzeb rynku pracy.

SPOŁECZEŃSTWO

Zapewnienie mieszkańcom odpowiedniego poziomu i jakości życia oraz poprawa bezpieczeństwa socjalnego i publicznego. Zapobieganie zjawisku wykluczenia społecznego oraz wszelkim formom dyskryminacji.

INFRASTRUKTURA TECHNICZNA

Osiągnięcie wysokiego stopnia dostępności i jakości infrastruktury technicznej oraz poprawa stanu środowiska naturalnego

INFRASTRUKTURA SPOŁECZNA, w tym RELACJE – WŁADZA SPOŁECZEŃSTWO

Tworzenie warunków do poszerzenia form i płaszczyzn dialogu społecznego oraz podniesienie skuteczności w pozyskiwaniu środków pomocowych.

2.4. CELE STRATEGICZNE

W ramach kluczowych dla rozwoju Powiatu Wodzisławskiego obszarów (kierunków) strategicznych określono następujące cele strategiczne.

I Obszar: GOSPODARKA

Cele strategiczne

- 1. Wspieranie rozwoju gospodarczego** obejmujące rozpoznanie potrzeb lokalnego rynku, tworzenie stref rozwoju gospodarczego, przygotowanie ofert inwestycyjnych, prowadzenie działalności edukacyjnej dla obecnych i przyszłych przedsiębiorców, zorganizowanie profesjonalnego doradztwa w zakresie tworzenia nowych podmiotów gospodarczych oraz pozyskiwania zewnętrznych środków finansowych.
- 2. Wielofunkcyjny rozwój terenów** obejmujący intensyfikację wykorzystania użytków rolnych, rewitalizację terenów zdegradowanych i przemysłowych.
- 3. Dywersyfikacja działań w obszarze przemysłu węglowego oraz ekologiczne wykorzystanie węgla kamiennego i metanu.** Wykorzystanie węgla jako głównego nośnika energii oraz energii z odmetanowania kopalń. Wykorzystanie terenów i obiektów pogórnich.

II Obszar: EDUKACJA

Cele strategiczne

- 1. Dostosowanie kierunków i struktury kształcenia do zmieniających się potrzeb rynku pracy** obejmujące szereg działań edukacyjnych stwarzających większe szanse dla młodzieży i dorosłych w znalezieniu pracy.
- 2. Wspieranie rozwoju szkolnictwa wyższego** obejmujące kompleks działań prowadzących do umożliwienia rozwoju działających na terenie powiatu szkół wyższych.
- 3. Optymalizacja kierunków i metod nauczania** obejmująca kompleks działań prowadzących do rozszerzenia oferty edukacyjnej oraz podniesienia jakości procesów dydaktycznych.

4. **Rozwijanie idei demokracji i integracji europejskiej** obejmujące współpracę międzynarodową szkół, uczestnictwo w Europejskich Programach Edukacyjnych oraz korzystanie z funduszy i programów unijnych.
5. **Tworzenie warunków do efektywnego funkcjonowania oświaty** obejmujące zapewnienie odpowiedniej bazy materialnej, uspołecznienia nadzoru nad szkołami oraz pomocy pedagogicznej i poradnictwa psychologicznego.

III Obszar: **SPOŁECZEŃSTWO**

Cele strategiczne

1. **Stworzenie zintegrowanego systemu bezpieczeństwa publicznego** obejmującego działania w sferze materialnej i organizacyjnej zwiększające bezpieczeństwo publiczne oraz opracowanie i wdrożenie programu współpracy społeczeństwa z policją w zakresie prewencji, a także zintegrowanego systemu powiadamiania ratunkowego.
2. **Inicjowanie działań ukierunkowanych na ograniczenie zjawisk w zakresie patologii społecznych** obejmujących intensyfikację działań związanych z przeciwdziałaniem negatywnym zjawiskom społecznym.
3. **Usprawnienie funkcjonowania i zwiększenie efektywności służby zdrowia i pomocy społecznej** obejmujące kompleks działań służących poprawie jakości pracy i dostępności służby zdrowia oraz poprawie stanu jej bazy materialnej. Obejmuje również podejmowanie działań na rzecz osób niepełnosprawnych, starszych i samotnych, sierot oraz upośledzonych.
4. **Rozwój kulturalny i organizacja czasu wolnego** obejmująca organizowanie działań środowiskowych związanych z popularyzacją kultury oraz ofertą spędzania wolnego czasu.
5. **Stymulowanie wysokiego poziomu integracji społecznej** obejmujące odbudowę więzi społecznych oraz kształtowanie postaw przywiązania do „małej ojczyzny”.
6. **Rozwój rekreacji i turystyki** obejmujący tworzenie bazy materialnej do uprawiania turystyki, organizowania imprez lokalnych i ponadlokalnych oraz rozwój infrastruktury służącej turystyce komercyjnej.

IV Obszar: **INFRASTRUKTURA TECHNICZNA**

Cele strategiczne

- 1. Wsparcie dla działań zmierzających do budowy autostrady A1 oraz dostosowania istniejącej infrastruktury drogowej dla potrzeb autostrady** obejmuje wspomaganie działań związanych z budową autostrady oraz poprawę stanu dróg bezpośrednio doprowadzających oraz przejmujących ruch z autostrady.
- 2. Rozbudowa i modernizacja infrastruktury komunikacyjnej** obejmująca modernizację dróg, budowę obwodnic, parkingów, poprawę funkcjonowania komunikacji wewnętrznej oraz usprawnienie połączeń drogowych wewnątrz powiatu i na zewnątrz.
- 3. Rozwój infrastruktury związanej z ochroną środowiska** obejmujący kompleks działań związanych z rozbudową kanalizacji i oczyszczalni ścieków, gospodarką odpadami, ochroną powietrza, regulacją rzek oraz kształtowaniem proekologicznej świadomości społeczności lokalnej.
- 4. Rozbudowa i modernizacja bazy rekreacyjno sportowej.**
- 5. Zabezpieczenie odpowiedniego poziomu infrastruktury oświaty.**

V Obszar: **INFRASTRUKTURA SPOŁECZNA w tym RELACJE WŁADZA SPOŁECZEŃSTWO**

Cele strategiczne

- 1. Rozszerzenie form i płaszczyzn dialogu społecznego** obejmujące zacieśnienie kontaktów i współpracy pomiędzy władzą, społeczeństwem i partnerami społecznymi oraz usprawnienie przepływu informacji o działaniach władzy.
- 2. Rozwój współpracy regionalnej i międzynarodowej** obejmujące poszerzenie form tej współpracy oraz tematyki, jak również nawiązanie bliższych kontaktów z regionami w innych krajach Europy.
- 3. Zwiększenie skuteczności w pozyskiwaniu środków zewnętrznych** obejmujące koordynację działań w zakresie pozyskiwania środków pomocowych.

3.

ZADANIA REALIZACYJNE W POSZCZEGÓLNYCH OBSZARACH STRATEGICZNYCH

STRATEGIA ROZWOJU POWIATU WODZISŁAWSKIEGO

Obszar: Gospodarka

Cel strategiczny	Zadania	Zm.	Priorytet	Inicjatywa	Realizacja	Koordinacja
1.1 Wsparcie rozwoju gospodarczego.	1.1.1. Rozwój stref aktywności gospodarczej.	bz	a	RG	RG, W	W
	1.1.2. Opracowanie i realizacja programów na rzecz promocji zatrudnienia, łagodzenia skutków bezrobocia i aktywizacji zawodowej współfinansowanych z funduszy UE.	z	a	ZP	PUP, ZP, W, PCPR EOW.	ZP
	1.1.3. Stworzenie przejrzystego systemu ulg i kryteriów ich przyznawania istniejącym i nowo powstającym podmiotom gospodarczym w powiązaniu z tworzeniem nowych, trwałych miejsc pracy w szczególności dla absolwentów i młodzieży podejmujących pierwszą pracę.	bz	b	RP	RG, W	PUP
	1.1.4. Współpraca i koordynacja działań władz samorządowych różnych szczebli ukierunkowana na przyciągnięcie potencjalnych inwestorów oraz opracowanie wspólnie z gminami kompleksowej oferty dla inwestorów i jej bieżąca aktualizacja.	bz	b	ZP	W, RG, SSR	SSR
	1.1.5. Stworzenie i wykorzystanie lokalnego lobby w parlamencie, agendach rządowych, samorządowych oraz UE dla wspierania rozwoju powiatu.	z	c	RP	RP, RG	RP
	1.1.6. Wykorzystanie możliwości rozwojowych powiatu wodzisławskiego z uwzględnieniem wpływu ekonomicznego, będącego wynikiem budowy oraz eksploatacji autostrady A1.	z	d	KS	W, KS, PG SGK	KS, SGK
	1.1.7. Kreowanie i propagowanie samozatrudnienia, szczególnie wśród osób młodych.	bz	b	PUP	EOW, PUP, ME	PUP
	1.1.8. Wsparcie gminnych ośrodków doradztwa dla absolwentów i osób bezrobotnych.	bz	b	W	W, PUP	PUP
	1.1.9. Wsparcie dla współpracy gospodarczej pomiędzy przedsiębiorcami z terenu powiatu wodzisławskiego w ramach współziatania	z	d	W, ZP	IO, RP	W, ZP, IO

STRATEGIA ROZWOJU POWIATU WODZISŁAWSKIEGO

	partnerskich jednostek samorządu terytorialnego. Szkolenia dla liderów przedsiębiorczości.							
1.2 Wielofunkcyjny rozwój terenów	1.2.1. Rewitalizacja terenów zdegradowanych i przemysłowych. Dprowadzenie do partnerskiego układu między władzami samorządowymi a lokalnym środowiskiem górniczym w zakresie przeciwdziałania negatywnym skutkom restrukturyzacji górnictwa.	z	b	RG, RP	W, EAB, ZP, WOŚ			
	1.2.2. Wsparcie dla koncepcji budowy Centrum Logistycznego w Gorzyczkach.	bz	d	RP	W, EAB ZP		ZP	
	1.2.3. Restauracja i rewitalizacja zabytkowych budynków i ich otoczenia.	bz	d	RP, RG	ZP, W, PG ZP, W, SSR			
	1.2.4. Zagospodarowanie nieużytków między innymi na cele produkcji roślin przemysłowych (rzepak do produkcji biopaliwa i inne).	z	d	IO, RG	IO, PG, RG, WOŚ			
	1.2.5. Wprowadzenie systemowych działań zapewniających przepływ informacji związanych z działalnością rolniczą, z nowymi trendami i nowoczesną technologią oraz możliwościami kształcenia i dokształcania rolników między innymi w zakresie pozyskiwania środków zewnętrznych.	z	b	ODR	ODR, W, IR, ARiMR.			W, ODR
1.3 Dywersyfikacja działań w obszarze przemysłu węglowego oraz ekologiczne wykorzystanie węgla kamiennego i metanu	1.3.1. Opracowanie projektów dla ekologicznego wykorzystania węgla.	z	b	IO	IO, PG, ZP WOŚ, EIT.			IO
	1.3.2. Wspieranie i realizacja źródeł energii na bazie metanu pochodzącego z odmetanowania kopalń.	z	c	ZP	W, PG, EIT			ZP

STRATEGIA ROZWOJU POWIATU WODZISŁAWSKIEGO

Obszar: Edukacja

Cel strategiczny	Zadania	Zm.	Priorytet	Inicjatywa	Realizacja	Koordinacja
2.1. Dostosowanie kierunków i struktury kształcenia do zmieniających się potrzeb rynku pracy	2.1.1. Określenie kierunków kształcenia w korelacji z prognozowanymi kierunkami rozwoju społeczno-gospodarczego powiatu.	bz	b	ZP	ZP, PUP, EOW	EOW
	2.1.2. Wypracowanie systemu bieżącego monitorowania – wprowadzania zmian profili kształcenia w odniesieniu do krótkoterminowej sytuacji gospodarczej i oczekiwań podmiotów gospodarczych.	bz	b	ZP	PUP, EOW	EOW
	2.1.3. Utrzymanie w ofercie edukacyjnej szkół technicznych o dobrym poziomie kształcenia.	bz	a	ZP	RP, ZP, EOW	EOW
	2.1.4. Ustawiczne kształcenie dorosłych w formach szkolnych i pozaszkolnych.	bz	a	ZP	EOW	EOW
	2.1.5. Rozszerzenie działalności Centrum Kształcenia Praktycznego.	bz	a	ZP	EOW, PCKU	EOW
	2.1.6. Uczestnictwo w programach stypendialnych współfinansowanych ze środków EFS i budżetu państwa dla uczniów szkół ponadgimnazjalnych z terenów wiejskich oraz studentów będących w trudnej sytuacji materialnej	z	d	RP	RP, ZP, EOW	EOW
2.2. Wspieranie rozwoju szkolnictwa wyższego	2.2.1. Popieranie inicjatywy organizacji studiów podyplomowych przez szkoły wyższe na terenie powiatu wodzisławskiego.	z	d	RP	ZP, RP, EOW	RP
	2.2.2. Propagowanie wśród młodzieży potrzeby podnoszenia poziomu wykształcenia.	bz	b	RP	PUP, EOW, ME	EOW
	2.2.3. Współpraca powiatu z władzami uczelni w celu tworzenia warunków dla prawidłowego funkcjonowania istniejących szkół wyższych na terenie powiatu.	bz	b	RP	ZP, EOW	ZP
2.3. Optymalizacja kierunków i metod nauczania	2.3.1. Aktualizacja programu zajęć pozalekcyjnych mających na celu poszerzenie wiedzy i zainteresowań, ukierunkowanych na rozwój najzdolniejszych.	bz	b	ZP	EOW	EOW

STRATEGIA ROZWOJU POWIATU WODZISŁAWSKIEGO

	<p>2.3.2. Podnoszenie jakości kształcenia w szkołach podstawowych, gimnazjach i w szkołach ponadgimnazjalnych poprzez wprowadzenie powiatowego systemu rankingu szkół, oceny pracy nauczycieli i zasad ich premiowania.</p> <p>2.3.3. Realizacja treści programowych w formach łączących nauczanie teoretyczne z praktycznym.</p> <p>2.3.4. Upowszechnianie poziomu wykształcenia średniego oraz specjalizacji w określonym zawodzie poprzez szeroką ofertę szkół policealnych.</p> <p>2.3.5. Rozszerzenie oferty w zakresie kultury fizycznej i wycieczynku dla młodzieży.</p>	bz	b	ZP	EOW, ZP, W	EOW
	<p>2.4.1. Uczestnictwo w Programach Wspólnot Europejskich.</p> <p>2.4.2. Rozszerzenie współpracy międzynarodowej pomiędzy szkołami i organizacjami pozarządowymi.</p> <p>2.4.3. Wdrożenie systemu obiegu informacji związanego z istniejącymi funduszami zewnętrznymi.</p>	z	b	ZP	EOW, OP, W,	EOW
	<p>2.4.1. Uczestnictwo w Programach Wspólnot Europejskich.</p>	bz	b	ZP	EOW, SSR	SSR
	<p>2.4.2. Rozszerzenie współpracy międzynarodowej pomiędzy szkołami i organizacjami pozarządowymi.</p> <p>2.4.3. Wdrożenie systemu obiegu informacji związanego z istniejącymi funduszami zewnętrznymi.</p>	z	c	ZP	EOW., SSR, ZFP	SSR
	<p>2.5.1. Zabezpieczenie odpowiedniej bazy materialnej dla placówek oświatowych w tym tworzenie klaso-pracowni wyposażonych w wysokiej jakości nowoczesne pomoce dydaktyczne.</p> <p>2.5.2. Stworzenie systemu pomocy pedagogicznej i poradnictwa psychologicznego wychodzących poza problemy szkolne.</p>	z	a	ZP	ZP, SSR, EOW, W	EOW
<p>2.4. Rozwijanie idei demokracji i integracji europejskiej</p>		bz	b	ZP	ZP, EOW	EOW
<p>2.5. Tworzenie warunków do efektywnego funkcjonowania oświaty</p>		bz	b	ZP	ZP, EOW	EOW

STRATEGIA ROZWOJU POWIATU WODZISŁAWSKIEGO

Obszar: Społeczeństwo i organizacja czasu wolnego

Cel strategiczny	Zadania	Zmiana	Priorytet	Inicjatywa	Realizacja	Koordinacja	
3.1. Stworzenie zintegrowanego systemu bezpieczeństwa publicznego	3.1.1. Współpraca z Centrum Powiadamiania Ratunkowego oraz Powiatowym Centrum Zarządzania Kryzysowego w zakresie bezpieczeństwa publicznego.	z	b	RP	PSP, ZP, SZK,	ZP	
	3.1.2. Zwiększenie środków finansowych na służby porządkowe i służby ratownicze.	bz	a	RP	RP, RG, W	RP	
	3.1.3. Usprawnienie pracy i podniesienie efektywności działań policji i straży miejskiej. Współpraca służb i instytucji odpowiedzialnych za szeroko pojęte bezpieczeństwo obywateli.	z	b	b	ZP	ZP, W, PSP, KPP	ZP
	3.1.4. Wdrożenie i realizacja Powiatowego Programu Zapobiegania Przestępczości oraz Ochrony Bezpieczeństwa Obywateli i Porządku Publicznego.	bz	a	RP	RP	KPP, OP, RP	ZP
	3.1.5. Monitorowanie za pomocą kamer miejsc szczególnie zagrożonych.	bz	b	b	ZP	W, KPP,	KPP
3.2. Inicjowanie działań ukierunkowanych na ograniczanie zjawisk w zakresie patologii społecznych	3.2.1. Zwiększenie nadzoru policji nad imprezami masowymi i dyskotekami.	bz	a	W	KPP, W,	W	
	3.2.2. Pomoc rodzinom dysfunkcyjnym poprzez utworzenie Specjalistycznego Ośrodka Wsparcia dla Ofiar Przemocy w Rodzinie.	z	a	ZP	PCPR, OPS	PCPR	
3.3. Usprawnienie funkcjonowania i zwiększenie efektywności służby zdrowia i pomocy społecznej	3.3.1. Zorganizowanie Ośrodka Adopcyjno-Opiekuńczego i organizacja świetlic dla dzieci oraz mieszkań chronionych dla osób usamodzielnionych.	bz	b	ZP	PCPR	PCPR	
	3.3.2. Organizacja ośrodków wsparcia dla osób starszych oraz osób niepełnosprawnych.	z	c	ZP	PCPR, OP, OPS	PCPR	
	3.3.3. Rozwój rodzinnej opieki zastępczej poprzez utworzenie banku rodzin zastępczych, pogotowi rodzinnych, rodzin zawodowych, rodzin specjalistycznych.	bz	a	ZP	PCPR	PCPR	
	3.3.4. Propagowanie wiedzy o prawach pacjenta przysługujących obywatelowi w zakresie korzystania z usług służby zdrowia.	bz	b	RP	RP	ME, WZP	WZP

STRATEGIA ROZWOJU POWIATU WODZISŁAWSKIEGO

3.4. Rozwój kulturalny i organizacja czasu wolnego	3.4.1. Promowanie aktywnych zachowań w dziedzinie sportu, kultury i sztuki. 3.4.2. Współpraca z gminami przy redagowaniu Kalendarza Kulturalnego Województwa Śląskiego w danym roku kalendarzowym mająca na celu promocję i upowszechnianie informacji o wydarzeniach kulturalnych na terenie całego powiatu ziemskiego. 3.4.3. Modernizacja obiektów kulturalnych.	bz	b	RP	SSR, EOW	EOW
3.5 Stymulowanie wysokiego poziomu integracji społecznej	3.5.1. Podnoszenie świadomości społeczeństwa w zakresie ważniejszych spraw związanych z regionem. 3.5.2. Publikacja informatorów regionalnych. 3.5.3. Wsparcie dla działań mających na celu integrację społeczności lokalnej.	bz	b	RP	EOW, SSR, ZP	EOW
3.6 Rozwój rekreacji i turystyki	3.6.1. Wspólne działania starostwa i władz gminnych w celu upowszechnienia walorów turystycznych powiatu, w tym premii położenia przygranicznego i zabytków kultury. 3.6.2. Podejmowanie działań w zakresie pozyskiwania środków na turystykę oraz promocję walorów turystycznych i rekreacyjnych powiatu z różnych funduszy.	z	a	RP	SSR, W, PTTK, ME	ZP, W, SSR
		z	b	ZP	SSR	SSR
		bz	a	RP, RG	RG, W, ZP	RP
		z	a	RP	SSR, W, PTTK, ME	ZP, W, SSR
		z	b	ZP	SSR	ZP

STRATEGIA ROZWOJU POWIATU WODZISŁAWSKIEGO

Obszar: Infrastruktura Techniczna

Cel strategiczny	Zadania	Zmiana	Priorytet	Inicjatywa	Realizacja	Koordinacja	
4.1 Wspieranie dla działań zmierzających do budowy autostrady A1 oraz dostosowania istniejącej infrastruktury drogowej dla potrzeb autostrady	4.1.1. Kontynuacja działań związanych z budową autostrady A1.	z	a	RP	RP, KS, W,	KS, WKT, PZD,	
	4.1.2. Modernizacja dróg dla potrzeb autostrady.	bz	c	ZP	PZD, W	ZP, W	
	4.2 Rozbudowa i modernizacja infrastruktury komunikacyjnej	4.2.1. Pozyskiwanie środków umożliwiających pozabudżetowe finansowanie zadań związanych z komunikacją i ochroną środowiska.	bz	b	ZP	SSR, PZD, W	SSR, WOS
		4.2.2. Opracowanie koncepcji w zakresie optymalnych rozwiązań komunikacyjnych na terenie powiatu oraz przygotowanie odpowiednich projektów technicznych związanych z budową, modernizacją i remontami dróg.	z	a	ZP RP, ZP	PZD, W KS, PZD, W,	PZD, KS, WKT,
	4.2.3. Podjęcie działań związanych z budową Drogi Głównej Południowej, a w szczególności obwodnicy Pszów – Rydułtowy.	bz	d	ZP, W	IN, W, WZD	IN, PZD	
	4.2.4. Podjęcie działań związanych z budową Drogi Średnicowej.	z	d	ZP	W, WZD, SGK	PZD	
	4.2.5. Modernizacja dróg krajowych.	bz	c	RP, ZP, W	GDDKiA, W	ZP, W, K	
	4.2.6. Budowa obwodnic wokół miast.	bz	c	RP, ZP, W	GDDKiA, W, RP, Marsz. Woj., WZD	ZP, W, WKT	
4.2.7. Przebudowa i modernizacja dróg wojewódzkich.	bz	b	RP, ZP, W	Marsz. Woj. RP, W	ZP, W, WKT		
4.2.8. Opracowanie programu: budowy chodników, oświetlenia i odwodnienia dróg oraz oświetlenia miejsc szczególnie niebezpiecznych dla poprawy bezpieczeństwa ruchu.	bz	a	ZP, W	PZD, W	PZD, W		

STRATEGIA ROZWOJU POWIATU WODZISŁAWSKIEGO

4.3. Rozwój infrastruktury związanej z ochroną środowiska.	4.2.9. Opracowanie i wdrożenie programu przebudowy, modernizacji i remontów w zakresie istniejących dróg powiatowych.	bz	a	ZP	PZD	PZD, WKT
	4.2.10. Przeprowadzenie bieżących pomiarów i proponowanie zarządom dróg na tej podstawie optymalnych rozwiązań w zakresie inżynierii ruchu drogowego.	bz	b	ZP	PZD, WKT	PZD, WKT
	4.2.11. Podjęcie działań zmierzających do uspokojenia ruchu i zwiększenia bezpieczeństwa w rejonach zabudowy mieszkalnej, przy szkołach, przedszkolach.	bz	d	ZP, W	W, WKT	WKT
	4.2.12. Podjęcie działań zapobiegających degradacji nawierzchni dróg przez przetładowany transport ciężki.	bz	c	RP, ZP	KPP, PZD, WKT	PZD
	4.2.13. Opracowanie czytelnego systemu oznakowania dróg oraz informacji w pasie drogowym.	bz	a	ZP	PZD, WKT	WKT
	4.3.1. Realizacja kompleksowego planu związanego z ochroną środowiska powiatu zgodnie z wymogami Unii Europejskiej (Powiatowy Program Ochrony Środowiska, Powiatowy Plan Gospodarki Odpadami, Powiatowy Plan Poprawy Jakości Powietrza, badanie jakości gleby i ziemi na zawartość metali ciężkich).	bz	a	RP	ZP, WOŚ, W	ZP
	4.3.2. Zabezpieczenie źródeł ze źródeł krajowych i zagranicznych na regulację rzeki Odry.	z	b	RP	RP	RP, WOŚ
	4.3.3. Zabezpieczenie środków z Powiatowego Funduszu Ochrony Środowiska i Gospodarki Wodnej na rozwój gospodarki wodno-ściekowej.	bz	b	RG	WOŚ, W,	ZP
	4.3.4. Opracowanie „mapy” potrzeb w zakresie kanalizacji na terenie całego powiatu.	z	b	RP	ZMG, W	ZMG, WOŚ
	4.3.5. Rozbudowa sieci kanalizacji sanitarnych na terenach wiejskich. Koordynacja gospodarki wodno-ściekowej na szczeblu powiatu.	bz	a	RP	W	ZMG, OŚ
	4.3.6. Doprowadzenie do całkowitego skanalizowania powiatu.	z	a	ZMG	ZMG, W,	WOŚ

STRATEGIA ROZWOJU POWIATU WODZISŁAWSKIEGO

	4.3.7. Wspieranie przez samorząd inicjatywy budowy zbiornika Racibórz-Dolny dla minimalizacji zagrożenia powodziowego.	bz	c	RP	RP, RG,	RP,
	4.3.8. Usprawnienie systemów kanalizacji sanitarnej i deszczowej.	bz	b	ZMG	ZMG, W,	WOŚ
	4.3.9. Wystąpienie przez samorząd z inicjatywą przeprowadzenia regulacji rzek poprzez m. in. udroźnienie i oczyszczenie rzeki Leśnica.	z	d	RP	RP, IN,	RP, WOŚ
	4.3.10. Zwiększenie stopnia wyedukowania społeczeństwa w zakresie ochrony środowiska.	z	b	RP	ZP, EOW, WOŚ	RP, WOŚ
	4.3.11. Wystąpienie z inicjatywą opracowania kompleksowego programu uciepłwienia gmin – centralizacja źródeł emisji wyposazonych w wysoko sprawne ekologiczne źródła ciepła (węglowe, gazowe, olejowe, elektryczne).	z	d	ZP	W, PG, ZP, WOŚ, EIT	ZP, WOŚ
	4.3.12. Wystąpienie z inicjatywą rozbudowy i modernizacji sieci przesyłowych w tym: gazowych, C.O. i elektroenergetycznych.	z	d	ZP	IN, PG, EIT	ZP, EIT
	4.4.1. Rozbudowa bazy rekreacyjno – sportowej.	z	c	ZP, W	W, PG, EIT	ZP
	4.4.2. Opracowanie koncepcji rozbudowy i modernizacji infrastruktury wokół terenów zbiornika „Racibórz” oraz zagospodarowanie terenów wokół Polderu Buków.	z	d	IO, OP	IO, OP	IO, OP
	4.4.3. Wytyczenie i budowa ścieżek rowerowych i konnych w tym również łączących szlaki międzynarodowe	z	a	ST	W, ZP, ST, IO	SSR
	4.5.1. Przeprowadzenie prac inwestycyjnych i remontowych w obiektach szkolnych w celu poprawy stanu technicznego szkół ze szczególnym uwzględnieniem zmniejszenia kosztów energii.	z	b	ZP	EIT, W	EOW
	4.5.2. Opracowanie i wdrożenie programu rozbudowy i modernizacji obiektów sportowych.	z	b	ZP	RP, ZP, SSR, EIT, RG, W	EOW
	4.5.3. Opracowanie systemu umożliwiającego obniżenie kosztów dojazdu młodzieży do szkół.	z	b	ZP	RP, RG,	EOW, WKT

STRATEGIA ROZWOJU POWIATU WODZISŁAWSKIEGO

	<p>4.5.4. Przeprowadzenie prac inwestycyjnych i remontowych związanych z przebudową w obiektach szkolnych istniejących sieci kanalizacyjnych i wodociagowych w związku z porządkowaniem gospodarki wodno-ściekowej w gminach.</p>	z	c	ZP	EIT, EOW	EIT
--	---	---	---	----	----------	-----

STRATEGIA ROZWOJU POWIATU WODZISŁAWSKIEGO

Obszar: Infrastruktura społeczna w tym relacje Władza – Społeczeństwo

Cel strategiczny	Zadania	Zmiana	Priorytet	Inicjatywa	Realizacja	Koordinacja
5.1. Rozszerzenie form i płaszczyzn dialogu społecznego	5.1.1. Zainicjowanie instytucjonalnej współpracy z partnerami społecznymi.	z	c	RP	RP, RG, SSR, EOW	RP, SSR
	5.1.2. Poszerzenie form dialogu społecznego, poprzez:	z	b	RP	ZP, SSR, RP, W	RP
	- Uspolecznienie procesu podejmowania ważnych, strategicznych dla powiatu działań.					
	- Pełną jawność decyzji podejmowanych przez władze samorządowe.					
5.2. Rozwój współpracy regionalnej i międzynarodowej.	5.1.3. Wypracowanie efektywnych form przekazywania informacji o działaniach władzy za pośrednictwem masmediów.	z	b	ZP	ME, SRP	ZP
	5.1.4. Zdefiniowanie i wypromowanie atutów regionu (regionalizm) w działaniach promocyjnych (np. instytucje kultury, zespoły artystyczne, miejsca związane z tradycją i historią, regionalne potrawy - markowy produkt turystyczny).	z	b	RP	W, ME, EOW	SSR
5.3. Zwiększenie skuteczności w pozyskiwaniu środków zewnętrznych	5.2.1. Rozszerzenie współpracy gospodarczej i kulturalno-oświatowej w ramach Euroregionu Silesia.	z	b	RP	EOW, ZP, SSR	ZP
	5.2.2. Rozwinięcie współpracy partnerskiej z jednostkami samorządu terytorialnego w Unii Europejskiej.	z	a	RP	ZP, PG, ME, SSR	ZP
	5.3.1. Koordynacja działań władz samorządowych powiatu w zakresie pozyskiwania środków pomocowych.	bz	c	ZP	SSR, W	ZP

STRATEGIA ROZWOJU POWIATU WODZISŁAWSKIEGO

LEGENDA:

Priorytet:

- a Zadanie w trakcie realizacji
- b Zadanie niewygasające - realizowane sukcesywnie
- c Zadanie do realizacji w pierwszej kolejności
- d Zadanie przyszłościowe

Zmiana:

- bz – zadanie bez zmian
- z – zadanie zmienione
- n – zadanie nowe

EAB -	Wydział Administracji Architektoniczno-Budowlanej		
ARIMR -	Agencja Restrukturyzacji i Modernizacji Rolnictwa		
SBP -	Biurowo Prawne	PSP -	Powiatowa Komenda Państwowej Straży Pożarnej
GAP -	Górnicza Agencja Pracy	PTTK -	Polskie Towarzystwo Turystyczno-Krajoznawcze
SGK -	Wydział Geodezji, Kartografii, Katastru i Gospodarki Nieruchomościami	PUP -	Powiatowy Urząd Pracy
IN -	Instytucje nadrzędne i państwowe	PZD -	Powiatowy Zarząd Dróg
IO -	Instytucje i organizacje okołobiznesowe	PZW -	Polski Związek Wędkarski
IR -	Izba Rolnicza	RG -	Rady Gmin
WKT -	Wydział Komunikacji i Transportu	RP -	Rada Powiatu
KPP -	Komenda Powiatowa Policji	SRK -	Spółka Restrukturyzacji Kopalń
KS -	Komitet Sterujący ds. budowy autostrady A1	SSR -	Wydział Strategii i Rozwoju Powiatu
ME -	Media Lokalne	WSE -	Sekretarz Powiatu
ODR -	Ośrodki Doradztwa Rolniczego	SW -	Spółki Węglowe
EOW -	Wydział Oświaty	W -	Wójt / Burmistrz / Prezydent
OPS -	Ośrodki Pomocy Społecznej	WOPR -	Wodne Ochotnicze Pogotowie Ratunkowe
SRP -	Rzecznik Prasowy	ZMG -	Związek Międzygminny
WOŚ -	Wydział Ochrony Środowiska	ZP -	Zarząd Powiatu
WZP -	Wydział Zdrowia i Polityki Społecznej	EIT -	Wydział Infrastruktury Technicznej
PCKU -	Powiatowe Centrum Kształcenia Ustawicznego	SZK -	Powiatowe Centrum Zarządzania Kryzysowego
PCPR -	Powiatowe Centrum Pomocy Rodzinie	ZZ -	Związki Zawodowe
ODGW -	Okręgowa Dyrekcja Gospodarki Wodnej	OP -	Organizacje Pozarządowe
PG -	Podmioty Gospodarcze	GDDKiA -	Generalna Dyrekcja Dróg Krajowych i Autostrad
		WZD -	Wojewódzki Zarząd Dróg
		ZFP -	Ponadgminny Zespół ds. Funduszy Pomocowych

4.

ISTOTNE PRZEDSIĘWZIĘCIA DO REALIZACJI W RAMACH STRATEGII ROZWOJU POWIATU WODZISŁAWSKIEGO

STRATEGIA ROZWOJU POWIATU WODZISŁAWSKIEGO

Istotne przedsięwzięcia do realizacji w ramach Strategii Rozwoju Powiatu Wodzisławskiego*

Lp.	Przedsięwzięcia	Realizator
	Obszar: Gospodarka	
G1.	Tworzenie i rozwój stref aktywności gospodarczej: Wodzisławskiej (na terenach po byłej KWK „1 Maja”), Radlińskiej, Rydułtowskiej, Czyżowickiej, Markłowickiej oraz w Gorzyczkach i Pola Gołkowskiego.	Gminy UM Wodzisław
G2.	Wykorzystanie obszaru strategicznego "Kokoszyce - Olszyny" w Wodzisławiu Śląskim.	UM Wodzisław
G3.	Realizacja "Programu Aktywizacji Gminy Górniczej Wodzisław Śląski".	UM Rydułtowy
G4.	Uzbrojenie terenu przy ul. Ładnej w Rydułtowach.	UM Wodzisław
G5.	Utworzenie Polsko-Czeskiej Izby Gospodarczo-Handlowej w Wodzisławiu Śląskim.	UM Wodzisław
G6.	Stworzenie Wodzisławskiego Parku Przemysłowego.	UM Wodzisław
G7.	Rewitalizacja terenów po Koplani „1 Maja”.	SRK, UM Wodzisław
G8.	Stworzenie Powiatowego Centrum Sportów Zimowych na terenie rekultywowanych hałd pokopalnianych.	UM Pszów
G9.	Rewitalizacja Osiedla Karola w Rydułtowach.	UM Rydułtowy
G10.	Realizacja trasy rowerowej Wodzisław Śl. - Mszana - Skrzyszów – Gołkowice.	Gminy
G11.	Realizacja trasy rowerowej Wodzisław Śl. - Radlin – Jankowice.	Gminy
G12.	Realizacja trasy rowerowej Pszów – Radlin – Jankowice”	Gminy
G13.	Modernizacja stadionu MOSiR w Wodzisławiu Śląskim.	UM Wodzisław
G14.	Budowa hali widowiskowo-sportowej w Wodzisławiu Śląskim.	UM Wodzisław
G15.	Modernizacja ośrodka rekreacyjnego "Balaton" w Wodzisławiu Śląskim.	UM Wodzisław
G16.	Budowa krytej pływalni w Wodzisławiu Śląskim.	UM Wodzisław

STRATEGIA ROZWOJU POWIATU WODZISŁAWSKIEGO

G17.	Budowa ośrodka sportowo-rekreacyjnego w północnej części Wodzisławia Śląskim.	UM Wodzisław
G18.	Budowa kompleksu sportowo-rekreacyjnego z basenem krytym w Gminie Gorzyce.	UG Gorzyce
G19.	Utworzenie Centrum Handlowo-Usługowego w Gorzyckach.	UG Gorzyce
G20.	Remont i zagospodarowanie Pałacyku Myśliwskiego w Gorzyckach.	Podmioty Gospodarcze
G21.	Reaktywacja ośrodków wypoczynkowych w Olzie	UG Gorzyce
G22.	Renowacja zabytkowych parków w Gorzyckach i Gorzyckach	Starostwo, Podmioty Gosp. Stowarzyszenia
G23.	Wewnętrzna i zewnętrzna promocja rozwoju gospodarstw agroturystycznych, w tym szkolenia agroturystyczne w gminie Gorzyce.	Centrum Informacji i Promocji w Gorzyckach, gospodarstwa agroturystyczne
G24.	Stworzenie markowego produktu turystycznego (Piknik Country, złoty chórów, turnieje skatowe i wędkarskie, wiosenne spotkania kobiet) w gminie Gorzyce.	Organ. pozarządowe, Centrum Informacji, gospod. agroturystycz. i Promocji w Gorzyckach.
G25.	Remont kapitalny budynku USC i Muzeum w Wodzisławiu Śląskim.	UM Wodzisław
G26.	Rewitalizacja terenów zamieszkałych przez środowiska zagrożone wykluczeniem w Radlinie.	UM Radlin
G27.	Rewitalizacja terenów objętych ochroną konserwatorską: Mieleckiego, Solskiego, Pocztowej w Radlinie.	UM Radlin
G28.	Strefa rozwoju małej i średniej przedsiębiorczości przy ul. Strzody w Rydułtowach.	UM Rydułtowy
G29.	Budowa zespołu rekreacyjno-sportowo-usługowego „Tropikalna Wyspa” w Markłowicach.	UG Markłowice
G30.	Budowa Gminnego Centrum Sportowego w Markłowicach.	UG Markłowice
G31.	Realizacja źródła energii skojarzonej na bazie silników gazowych na metan z KWK „Marcel”	UG Markłowice

STRATEGIA ROZWOJU POWIATU WODZISŁAWSKIEGO

	Obszar: Edukacja	
E1.	Termomodernizacja Zespołu Szkół im. 14 Pułku Powstańców Śląskich wraz z Zespołem Szkół Ekonomicznych im. Oskara Langego przy ul. Szkolnej 1 w Wodzisławiu Śląskim.	Starostwo (EIT)
E2.	Termomodernizacja Zespołu Szkół Ponadgimnazjalnych przy ul. Wyszyńskiego 41 w Wodzisławiu Śląskim	Starostwo (EIT)
E3.	Przebudowa istniejącej kanalizacji sanitarnej i deszczowej w Zespole Szkół Technicznych w Wodzisławiu Śląskim przy ul. Pszowskiej 92.	Starostwo (EIT)
E4.	Częściowe ocieplenie ścian i malowanie elewacji zewnętrznej w Zespole Szkół Ponadgimnazjalnych w Pszowie przy ul. Traugutta 32.	Starostwo (EIT)
E5.	Wymiana stolarki okiennej i odnowienie elewacji zewnętrznej w Zespole Szkół Ponadgimnazjalnych Nr 2 w Rydułtowach przy ul. Obywatelskiej 30.	Starostwo (EIT)
E6.	Adaptacja pomieszczeń na cele dydaktyczne z przeznaczeniem na pracownię multimedialną, bibliotekę i czytelnię w Zespole Szkół Ponadgimnazjalnych Nr 1 w Rydułtowach przy ul. Skalnej.	Starostwo (EIT)
E7.	Przystąpienie do inwestycji pod nazwą „Rozbudowa i modernizacja kompleksu sportowego w Wodzisławiu Śląskim przy ul. Pszowskiej” przez Zespół Szkół Technicznych w Wodzisławiu Śląskim.	Starostwo (EOW)
E8.	Organizacja Targów Edukacyjnych w Wodzisławiu Śląskim.	Starostwo (EOW), PUP
E9.	Termomodernizacja Szkoły Podstawowej nr 2 i Gimnazjum nr 2 przy ul. Raciborskiej w Rydułtowach.	UM Rydułtowy
E10.	Budowa boisk szkolnych wraz z zagospodarowaniem terenu przy Gimnazjum nr 1 w Rydułtowach - etap 4.	UM Rydułtowy
E11.	Budowa boisk wraz z zagospodarowaniem terenu przy Zespole Szkół Sportowych w Radlinie.	UM Radlin
E12.	Termomodernizacja Szkoły Podstawowej nr 1 w Markłowicach.	UG Markłowice
E13.	Budowa Gimnazjum w Markłowicach.	UG Markłowice
E14.	Przystąpienie do realizacji projektu pod nazwą „Laboratorium robotów mobilnych” przez PCCK w Wodzisławiu Śląskim przy ul. Gątezyńskiego 1.	Starostwo (EOW)
E15.	Realizacja projektu w SOSW dr med. Alojzego Pawelca w Wodzisławiu Śląskim przy ul. Kopernika 71 w ramach programu „Edukacja – program pomocy w dostępie do nauki dzieci i młodzieży niepełnosprawnej”.	Starostwo (EOW)

STRATEGIA ROZWOJU POWIATU WODZISŁAWSKIEGO

	Obszar: Społeczeństwo i organizacja czasu wolnego	
S1.	Utworzenie systemu monitoringu bezpieczeństwa w Wodzisławiu Śląskim.	UM Wodzisław
S2.	Uruchomienie systemu elektronicznego obiegu dokumentów dla administracji publicznej w powiecie i dostęp do usług realizowanych drogą elektroniczną.	Gminy, Starostwo
S3.	Doposażenie sztolni znajdujące się w PCKUiDM w Wodzisławiu Śląskim w maszyny i urządzenia górnicze, pozyskiwanie eksponatów związanych z górnictwem i kulturą naszego regionu typu: stroje, fotografie i inne oraz przystosowanie przyległych terenów do celów rekreacyjnych.	Starostwo
S4.	Wydanie monografii gminy Gorzyce (z opcją wspólnego wydawnictwa z Gminą Dolna Lutyńia).	Organizacje pozarząd., Centrum Informacji i Promocji w Gorzycach, Centrum Informacji i Promocji w Gorzycach, organiz. pozarządowe UG Gorzyce
S5.	Promocja dorobku intelektualnego znawcy prawa europejskiego prof. Dominika Lasoka.	UG Gorzyce
S6.	Zagospodarowanie pola biwakowego oraz przyległych terenów w Olzie.	UM Radlin
S7.	Uruchomienie przedszkola integracyjnego na terenie Gminy.	
S8.	Modernizacja Domu Kultury w Radlinie	
Obszar: Infrastruktura Techniczna		
IT1.	Budowa zbiornika „Dolny Racibórz” w ramach programu Odra 2006.	ODGW
IT2.	Budowa autostrady A1 wraz z modernizacją dróg dla potrzeb autostrady (węzeł mszański, zjazd gorzycki).	GDDKiA
IT3.	Wdrożenie programów ochrony środowiska dla Powiatu i Gmin.	Starost., Gminy
IT4.	Wdrożenie planu gospodarki odpadami dla Powiatu i Gmin.	Starost., Gminy
IT5.	Wdrożenie programu poprawy jakości powietrza atmosferycznego.	Starost., Gminy
IT6.	Budowa Drogi Głównej Południowej.	Gminy, Starost.

STRATEGIA ROZWOJU POWIATU WODZISŁAWSKIEGO

IT7.	Budowa Drogi Średnicowej.	Gminy, Starost.
IT8.	Modernizacja drogi krajowej dk 78 wraz z przebudową ważniejszych skrzyżowań i modernizacją sygnalizacji świetlnych.	GDDKiA, Gminy
IT9.	Budowa łącznicy od ul. Pszowskiej do ul. Markłowickiej w Wodzisławiu Śl. wraz z węzłem komunikacyjnym w rejonie ulic Basenowej i Rybnickiej (skrzyżowanie z dk 78).	GDDKiA, Gminy
IT10.	Przebudowa i modernizacja dróg wojewódzkich dw 932 Wodzisław Śląski – Żory oraz dw 933 Racibórz – Pszów – Wodzisław Śl. – Jastrzębie Zdrój.	Marsz. Wojew., Gminy
IT11.	Modernizacja nawierzchni drogi dw 936 Wodzisław Śląski – Krzyżanowice oraz dw 930 Mszana – Świerklany.	Marsz. Wojew., Gminy
IT12.	Budowa obwodnic wokół Rydułtów, Radlina, Pszowa i Wodzisławia Śląskiego.	Gminy
IT13.	Przebudowa wiaduktu na ul. Jastrzębskiej oraz przebudowa ronda na skrzyżowaniu ulic Jastrzębskiej i Rybnickiej.	WZD
IT14.	Budowa chodnika przy ul. Raciborskiej w Gminie Gorzyce.	PZD
IT15.	Modernizacja kanalizacji deszczowej i chodnika przy ul. Dworcowej w Olizie.	PZD
IT16.	Remont chodnika, zewnętrznej sieci wodociągowej oraz budowa kanalizacji deszczowej przy ul. Powstańców w Syryni.	PZD
IT17.	Budowa chodnika i kanalizacji deszczowej przy ul. Centralnej w Połomi.	PZD
IT18.	Budowa chodnika i kanalizacji deszczowej przy ul. Piotrowickiej w Skrzeńsku.	PZD
IT19.	Budowa chodnika i kanalizacji deszczowej przy ul. Szybowej w Krostoszowicach.	PZD
IT20.	Budowa chodnika i kanalizacji deszczowej i remont nawierzchni na ul. 1 Maja w Godowie.	PZD
IT21.	Budowa chodnika i kanalizacji deszczowej i remont chodnika na ul. 1 Maja w Gołkowicach.	PZD
IT22.	Budowa chodnika na ul. Czarnieckiego w Wodzisławiu Śląskim.	PZD
IT23.	Budowa chodnika i kanalizacji deszczowej przy ul. Wolności w Wodzisławiu Śląskim.	PZD
IT24.	Remont chodnika i nawierzchni na ul. Paderewskiego w Wodzisławiu Śląskim.	PZD

STRATEGIA ROZWOJU POWIATU WODZISŁAWSKIEGO

IT25.	Modernizacja nawierzchni, chodnika oraz kanalizacji na ul. A. Ludowej wraz z modernizacją skrzyżowania ulic: A. Ludowej, Skrzyszowskiej, Turskiej i 1 Maja.	PZD
IT26.	Modernizacja ulic Łużyckiej i Basenowej w Wodzisławiu Śląskim.	Wojewódzki Zarząd Dróg, Marszałek Woj. PZD
IT27.	Modernizacja ul. Karola Szymanowskiego w Markłowicach.	PZD
IT28.	Modernizacja ul. Letniej w Wodzisławiu Śląskim.	PZD
IT29.	Remont nawierzchni, budowa chodnika i kanalizacji na ul. Wiosny Ludów w Markłowicach.	PZD
IT30.	Remont chodnika na ul. Plebiscytowej w Rydułtowach.	PZD
IT31.	Budowa drogi zbiorczej ul. Markłowicka – Rybnicka – Matuszczyka w Wodzisławiu Śląskim.	UM Wodzisław, Urząd Marszałkowski
IT32.	Modernizacja ul. Markłowickiej w Wodzisławiu Śląskim.	Urząd Marszałkowski
IT33.	Remont kapitalny mostu na ul. Matuszczyka w Wodzisławiu Śląskim.	UM Wodzisław
IT34.	Remont kapitalny ul. Michalskiego w Wodzisławiu Śląskim.	UM Wodzisław
IT35.	Remont kapitalny ul. Daszyńskiego w Wodzisławiu Śląskim.	UM Wodzisław
IT36.	Remont kapitalny ul. Działakowców w Wodzisławiu Śląskim.	UM Wodzisław
IT37.	Remont kapitalny ul. Radlińskiej w Wodzisławiu Śląskim.	UM Wodzisław
IT38.	Modernizacja drogi krajowej 78 wraz ze skrzyżowaniami leżącymi w jej ciągu w Wodzisławiu Śląskim.	GDDKiA
IT39.	Modernizacja ciągu Pszowska – Matuszczyka w Wodzisławiu Śląskim.	UM Wodzisław, Urząd Marszałkowski
IT40.	Modernizacja skrzyżowania Jastrzębska – Łużycka w Wodzisławiu Śląskim.	Urząd Marszałkowski
IT41.	Budowa parkingu samochodowego u zbiegu ulic Daszyńskiego i 26 Marca w Wodzisławiu Śląskim.	UM Wodzisław
IT42.	Modernizacja skrzyżowania ul. Jastrzębskiej, Brackiej i Kopernika w Wodzisławiu Śląskim.	UM Wodzisław

STRATEGIA ROZWOJU POWIATU WODZISŁAWSKIEGO

IT43.	Budowa parkingu przy ul. Witosy w Wodzisławiu Śląskim.	UM Wodzisław
IT44.	Termomodernizacja II Bloku Urbanistycznego w Wodzisławiu Śląskim.	UM Wodzisław
IT45.	Zabudowa pomp ciepła w budynkach komunalnych w Wodzisławiu Śląskim.	UM Wodzisław
IT46.	Budowa systemu kanalizacji rozdzielczych na terenie całego Wodzisławia Śląskim.	UM Wodzisław
IT47.	Humifikacja substancji organicznych na terenie Służb Komunalnych Miasta w Wodzisławiu Śląskim.	UM Wodzisław
IT48.	Odbudowa rowów LA i LA1 w Wodzisławiu Śląskim.	UM Wodzisław
IT49.	Remont kapitalny budynków Urzędu Miasta w Wodzisławiu Śląskim.	UM Wodzisław
IT50.	Przebudowa infrastruktury energetycznej starej części Wodzisławia Śląskim.	UM Wodzisław
IT51.	Utworzenie obszaru chronionego dla roślin podlegających całkowitej ochronie w Wodzisławiu Śląskim.	UM Wodzisław
IT52.	Renowacja zbiornika wodnego „Balaton” w Wodzisławiu Śląskim.	UM Wodzisław
IT53.	Renowacja stawu w Parku Zamkowym w Wodzisławiu Śląskim.	UM Wodzisław
IT54.	Utworzenie parku miejskiego przy ul. Bogumińskiej w Wodzisławiu Śląskim.	UM Wodzisław
IT55.	Utworzenie parku dzielnicowego między os. XXX-lecia, Piastów i Dąbrówki w Wodzisławiu Śląskim.	UM Wodzisław
IT56.	Utworzenie użytku ekologicznego „Potok Wypandów” w Wodzisławiu Śląskim.	UM Wodzisław
IT57.	Utworzenie zespołu przyrodniczo-krajobrazowego „Kokoszyce” w Wodzisławiu Śląskim.	UM Wodzisław
IT58.	Utworzenie zespołu przyrodniczo-krajobrazowego „Grodzisko” w Wodzisławiu Śląskim.	UM Wodzisław
IT59.	Modernizacja oczyszczalni ścieków „Rydułtowy” przy ul. Obywatelskiej.	UM Rydułtowy
IT60.	Zastosowanie pompy ciepła do ogrzewania budynków przy ul. Opolskiego 2 i 4, Kościełnej 8 i 10 oraz Rynku 19 i 20 w Wodzisławiu Śląskim.	ZGMiR w Wodzisławiu Śl.

STRATEGIA ROZWOJU POWIATU WODZISŁAWSKIEGO

IT61.	Zastosowanie pompy ciepła do ogrzewania budynków przy u. Piłsudskiego 3, 5, 7, 9 oraz Jana 12 w Wodzisławiu Śląskim.	ZGMiR w Wodzisławiu Śl. UM Radlin
IT62.	Budowa systemu kanalizacji rozdzielczych na terenie Radlina.	UG Gorzyce
IT63.	Budowa sieci kanalizacji sanitarnej w oparciu o oczyszczalnię ścieków „Karkoszka” i istniejące oczyszczalnie ścieków na terenie gminy Gorzyce.	UG Gorzyce
IT64.	Modernizacja oczyszczalni ścieków w Belsznicy.	UG Gorzyce
IT65.	Budowa przyzgodowych oczyszczalni ścieków na terenach nie objętych kanalizacją sanitarną.	UG Gorzyce, Organiz. Ekologiczne, działacze ochrony przyrody
IT66.	Ochrona bioróżnorodności gminy Gorzyce – „Zielona Gmina” w tym: różnicowanie struktury krajobrazu, kształtowanie świadomości ekologicznej mieszkańców, realizacja idei minirezerwatów w każdej miejscowości.	UG Marklowice, UM Radlin
IT67.	Modernizacja ulicy Wantuły w Markłowicach.	
Obszar: Infrastruktura Społeczna w tym relacje władza społeczeństwo		
IS1.	Cykliczne spotkania Konwentu Gmin Powiatu Wodzisławskiego.	Starost. Gminy
IS2.	Funkcjonowanie Rady Biznesu przy Konwencie oraz Powiatowej Rady ds. Osób Niepełnosprawnych.	Starostwo
IS3.	Działanie ponadgminnego Zespołu ds. Pozyskiwania Funduszy Zewnętrznych – cykliczne spotkania.	Starost. Gminy, PUP
IS4.	Zacieśnienie i rozwój kontaktów z miastami partnerskimi Wodzisławia Śląskiego – Karvina, Gladbeck, Sallaumines, Alanya.	UM Wodzisław
IS5.	Rozwinięcie form współpracy międzynarodowej poprzez zacieśnienie kontaktów z powiatem Recklinghausen (Niemcy) oraz z Ostrawą (Czechy).	Starostwo

* Przedsięwzięcia powinny spełniać co najmniej jedno z kryteriów:

- wartość inwestycji co najmniej 100 tys. zł,
- charakter ponadgminny, realizacja do roku 2013.