

-Projekt-  
**Uchwała Nr XVI/ /2012**  
**Rady Powiatu Wodzisławskiego**  
**z dnia 29 marca 2012 roku**

w sprawie: **nadania statutu samodzielnemu publicznemu zakładowi opieki zdrowotnej pod nazwą „Zespół Opieki Zdrowotnej w Wodzisławiu Śląskim”.**

Na podstawie art. 4 ust. 1 pkt 2, art. 12 pkt 11 ustawy z dnia 5 czerwca 1998r. o samorządzie powiatowym (tekst jednolity Dz. U. z 2001r. Nr 142, poz. 1592 z późn. zm.) w związku z art. 42 ust. 4 ustawy z dnia 15 kwietnia 2011r. o działalności leczniczej (Dz. U. z 2011r. Nr 112, poz. 654 z późn. zm.)

**Rada Powiatu Wodzisławskiego**  
**uchwala, co następuje:**

§ 1

Nadaje się statut samodzielnemu publicznemu zakładowi opieki zdrowotnej pod nazwą „Zespół Opieki Zdrowotnej w Wodzisławiu Śląskim”, w brzmieniu stanowiącym załącznik do niniejszej uchwały.

§ 2

Wraz z wejściem w życie statutu, o którym mowa w § 1, dotychczasowy samodzielny publiczny zakład opieki zdrowotnej pod nazwą „Zespół Opieki Zdrowotnej w Wodzisławiu Śląskim” będzie funkcjonował pod firmą Powiatowy Publiczny Zakład Opieki Zdrowotnej w Rydułtowach i Wodzisławiu Śląskim z siedzibą w Wodzisławiu Śląskim.

§ 3

Traci moc dotychczasowy statut samodzielnego publicznego zakładu opieki zdrowotnej pod nazwą „Zespół Opieki Zdrowotnej w Wodzisławiu Śląskim”.

§ 4

Wykonanie uchwały powierza się Zarządowi Powiatu Wodzisławskiego.

§ 5

Uchwała wchodzi w życie 14 dni po ogłoszeniu w Dzienniku Urzędowym Województwa Śląskiego jednak nie wcześniej niż od dnia 01.06.2012r.

Załącznik  
do uchwały Nr XVI/ /2012  
Rady Powiatu Wodzisławskiego  
z dnia 29 marca 2012 roku

# **S T A T U T**

## **POWIATOWEGO PUBLICZNEGO ZAKŁADU OPIEKI ZDROWOTNEJ W RYDUŁTOWACH I WODZISŁAWIU ŚLĄSKIM Z SIEDZIBĄ W WODZISŁAWIU ŚLĄSKIM**

### MISJA

**POWIATOWEGO PUBLICZNEGO ZAKŁADU OPIEKI ZDROWOTNEJ  
W RYDUŁTOWACH I WODZISŁAWIU ŚLĄSKIM.**

**„DOBRO I ZDROWIE PACJENTA NASZYM CELEM NADRZĘDNYM”**

## **I. POSTANOWIENIA OGÓLNE**

### **§ 1**

Powiatowy Publiczny Zakład Opieki Zdrowotnej w Rydułtowach i Wodzisławiu Śląskim z siedzibą w Wodzisławiu Śląskim jest podmiotem leczniczym niebędącym przedsiębiorcą działającym w formie samodzielnego publicznego zakładu opieki zdrowotnej na podstawie:

- 1) Ustawy z dnia 15 kwietnia 2011r. o działalności leczniczej;
- 2) Uchwały Nr X/124/2011 Rady Powiatu Wodzisławskiego z dnia 29 września 2011r. w sprawie połączenia samodzielnego publicznego zakładu opieki zdrowotnej pod nazwą „Zespół Opieki Zdrowotnej w Wodzisławiu Śląskim” z samodzielnym publicznym zakładem opieki zdrowotnej pod nazwą „Zespół Opieki Zdrowotnej w Rydułtowach”;
- 3) Niniejszego statutu;
- 4) Innych powszechnie obowiązujących przepisów prawa właściwych dla funkcjonowania i działalności podmiotów leczniczych niebędących przedsiębiorcami.

### **§ 2**

1. Podmiotem tworzącym Powiatowy Publiczny Zakład Opieki Zdrowotnej w Rydułtowach i Wodzisławiu Śląskim z siedzibą w Wodzisławiu Śląskim jest Powiat Wodzisławski jako jednostka samorządu terytorialnego.
2. Powiatowy Publiczny Zakład Opieki Zdrowotnej w Rydułtowach i Wodzisławiu Śląskim z siedzibą w Wodzisławiu Śląskim zwany dalej „Zakładem”, posiada osobowość prawną i podlega wpisowi do rejestru podmiotów wykonujących działalność leczniczą oraz w Krajowym Rejestrze Sądowym zgodnie z zasadami określonymi właściwymi przepisami prawa.
3. Zakład działa pod firmą: Powiatowy Publiczny Zakład Opieki Zdrowotnej w Rydułtowach i Wodzisławiu Śląskim z siedzibą w Wodzisławiu Śląskim.

### **§ 3**

1. Siedziba Zakładu mieści się w Wodzisławiu Śląskim.
2. Wykaz jednostek i komórek organizacyjnych, w których prowadzona jest działalność Zakładu stanowi załącznik Nr 1 do niniejszego statutu.
3. Powołanie nowych bądź likwidacja istniejących jednostek i komórek organizacyjnych wymaga zmiany statutu.

### **§ 4**

Zakład swoją działalnością obejmuje w szczególności mieszkańców:

- 1) Powiatu Wodzisławskiego tj. gmin: Wodzisław Śląski, Rydułtowy, Pszów, Radlin, Godów, Gorzyce, Lubomia, Marklowice, Mszana;
- 2) Powiatu Rybnickiego: gminy Jejkowice, części gminy Lyski, tj. miejscowości: Lyski, Sumina, Nowa Wieś, Dzimierz, Pstrążna i Bogunice, części gminy Gaszowice, tj. miejscowości: Gaszowice, Piecie, Łuków, Czernica i Szczerbice;
- 3) Powiatu Raciborskiego: części gminy Kornowac, tj. miejscowości: Kornowac, Rzuchów i części miejscowości Pogrzebień.

## **II. CELE I ZADANIA ZAKŁADU**

### **§ 5**

1. Podstawowym celem działania Zakładu jest udzielanie świadczeń zdrowotnych finansowanych ze środków publicznych osobom ubezpieczonym oraz innym osobom uprawnionym do tych świadczeń na podstawie odrębnych przepisów.
2. Zakład może uczestniczyć w przygotowaniu osób do wykonywania zawodu medycznego i kształcenia osób, w szczególności wykonujących zawód medyczny na zasadach określonych w odrębnych przepisach.

### **§ 6**

Do zadań Zakładu należy:

- 1) udzielanie medycznych świadczeń stacjonarnych w zakresie:
  - a) chorób wewnętrznych,
  - b) neonatologii,
  - c) pediatrii,
  - d) chirurgii ogólnej,
  - e) chirurgii urazowo-ortopedycznej,
  - f) ginekologii i położnictwa,
  - g) anestezjologii i intensywnej terapii,
  - h) neurologii,
  - i) leczenia udarów,
  - j) dermatologii,
  - k) rehabilitacji,
  - l) geriatriczności;
- 2) udzielanie ambulatoryjnych specjalistycznych świadczeń zdrowotnych w zakresie:
  - a) diabetologii,
  - b) gastrologii,
  - c) kardiologii,
  - d) ginekologii,
  - e) chirurgii ogólnej,
  - f) chirurgii urazowo – ortopedycznej,
  - g) preluksacji,
  - h) okulistyki,
  - i) urologii,
  - j) zdrowia psychicznego,
  - k) leczenia bólu,
  - l) dermatologii,
  - m) proktologii,
  - n) onkologii,
  - o) geriatriczności,
  - p) chorób zakaźnych,
  - q) neurologii dla dzieci,
  - r) rehabilitacji;

- 3) udzielanie świadczeń z zakresu ratownictwa medycznego oraz doraźnej pomocy medycznej (zespoły ratownictwa medycznego, zespoły wyjazdowe);
- 4) wykonywanie badań diagnostycznych w pracowniach diagnostyki obrazowej RTG, USG, pracowni diagnostyki mikrobiologicznej i innych pracowniach: EEG, EKG, endoskopii, spirometrii, audiometrii i anatomopatologii;
- 5) wykonywanie zadań z zakresu medycyny pracy;
- 6) orzekanie i opiniowanie o stanie zdrowia, w tym o czasowej niezdolności do pracy;
- 7) profilaktyka i promocja zdrowia;
- 8) wykonywanie zadań podstawowej opieki zdrowotnej – nocnej i świątecznej opieki zdrowotnej;
- 9) realizacja zadań obronnych wynikających z przepisów o powszechnym obowiązku obrony Rzeczypospolitej Polskiej, przygotowujących do sprawnego działania w okresie zagrożenia państwa.

## § 7

Świadczeń zdrowotnych wymienionych w § 6 udzielają:

- 1) w zakresie lecznictwa stacjonarnego:
  - a) Szpital w Rydułtowach,
  - b) Szpital w Wodzisławiu Śląskim;
- 2) w zakresie specjalistycznej opieki zdrowotnej:
  - a) poradnie specjalistyczne w Rydułtowach i Wodzisławiu Śląskim,
  - b) pracownie diagnostyczne w Rydułtowach i Wodzisławiu Śląskim;
- 3) w zakresie ratownictwa medycznego:
  - a) Stacja Pogotowia Ratunkowego w Rydułtowach,
  - b) Stacja Pogotowia Ratunkowego w Wodzisławiu Śląskim.

## § 8

Wykonując zadania statutowe Zakład może współdziałać z:

- 1) innymi podmiotami świadczącymi usługi zdrowotne;
- 2) państwową inspekcją sanitarną;
- 3) organami administracji publicznej;
- 4) samorządami zawodów medycznych i związkami zawodowymi działającymi na terenie Zakładu;
- 5) organizacjami społecznymi;
- 6) organami sprawiedliwości, Prokuratury, Policji, Straży Pożarnej.

### **III. ORGANY I STRUKTURA ORGANIZACYJNA ZAKŁADU**

#### **§ 9**

Organami Zakładu są:

- 1) Dyrektor jako kierownik podmiotu leczniczego niebędącego przedsiębiorcą;
- 2) Rada Społeczna.

#### **§ 10**

1. Odpowiedzialność za zarządzanie Zakładem ponosi Dyrektor.
2. Dyrektor kieruje Zakładem, reprezentuje Zakład na zewnątrz i jest przełożonym pracowników Zakładu w rozumieniu przepisów Kodeksu Pracy. W razie nieobecności Dyrektora jego obowiązki pełni wyznaczony zastępca ds. lecznictwa lub inna osoba upoważniona przez Dyrektora.
3. Zastępców Dyrektora zatrudnia Dyrektor.

#### **§ 11**

Dyrektor kieruje Zakładem przy pomocy:

- 1) zastępców dyrektora d/s lecznictwa,
- 2) zastępcy dyrektora d/s techniczno- eksploatacyjnych;
- 3) naczelnych pielęgniarek;
- 4) głównego księgowego;
- 5) kierowników komórek organizacyjnych.

#### **§ 12**

1. W Zakładzie działa Rada Społeczna, która jest organem:
  - 1) inicjującym i opiniodawczym Podmiotu tworzącego;
  - 2) doradczym Dyrektora.
2. Radę Społeczną powołuje, odwołuje oraz zwołuje jej pierwsze posiedzenie Rada Powiatu Wodzisławskiego.
3. W skład Rady Społecznej wchodzi:
  - 1) jako przewodniczący – Starosta Powiatu Wodzisławskiego lub osoba przez niego wyznaczona,
  - 2) jako członkowie – przedstawiciel Wojewody Śląskiego oraz czterech przedstawicieli wybrani przez Radę Powiatu Wodzisławskiego.
4. Kadencja Rady Społecznej trwa 4 lata, z tym, że Rada pełni swoje obowiązki do czasu powołania nowej Rady, nie dłużej jednak, niż 3 miesiące po upływie kadencji.
5. Członka Rady Społecznej można odwołać przed upływem kadencji w przypadku:
  - 1) rezygnacji z funkcji,
  - 2) wniosku podmiotu, którego członek był przedstawicielem,
  - 3) utraty zdolności do pełnienia powierzonych obowiązków na skutek:
    - a) utraty zdolności do czynności prawnych,
    - b) zakazu wykonywania funkcji publicznych,
    - c) długotrwałej choroby trwającej co najmniej 6 miesięcy, potwierdzonej orzeczeniem lekarskim,
    - d) prawomocnego skazania za przestępstwo popełnione z winy umyślnej.
6. W przypadku odwołania członka Rady Społecznej albo jego śmierci przed upływem kadencji Rada podmiot tworzący powołuje nowego członka na okres do końca tej kadencji.

7. Przepisu ust. 6 nie stosuje się w przypadku, gdy do końca kadencji Rady Społecznej pozostało mniej niż 3 miesiące, licząc od dnia odwołania albo śmierci poprzedniego jej członka.

### § 13

Do zadań Rady Społecznej należy:

- 1) przedstawianie podmiotowi tworzącemu wniosków i opinii w sprawach:
  - a) zbycia aktywów trwałych oraz zakupu lub przyjęcia darowizny nowej aparatury i sprzętu medycznego;
  - b) związanych z przekształceniem lub likwidacją Zakładu, rozszerzeniem lub ograniczeniem jego działalności,
  - c) przyznawania Dyrektorowi Zakładu nagród,
  - d) rozwiązania stosunku pracy lub umowy cywilnoprawnej z Dyrektorem Zakładu,
  - e) regulaminu organizacyjnego;
- 2) przedstawianie Dyrektorowi Zakładu wniosków i opinii w sprawach:
  - a) planu finansowego, w tym planu inwestycyjnego,
  - b) rocznego sprawozdania z planu finansowego, w tym inwestycyjnego,
  - c) kredytów bankowych lub dotacji,
  - d) podziału zysku;
- 3) dokonywanie okresowych analiz skarg i wniosków wnoszonych przez pacjentów, z wyłączeniem spraw podlegających nadzorowi medycznemu;
- 4) opiniowanie wniosku w sprawie czasowego zaprzestania działalności leczniczej;
- 5) wykonywanie innych zadań określonych w ustawie i statucie Zakładu.

### § 14

Od uchwały Rady Społecznej Dyrektorowi Zakładu przysługuje odwołanie do podmiotu tworzącego.

### § 15

1. Organizację wewnętrzną Zakładu tworzą komórki organizacyjne i samodzielne stanowiska:
  - 1) podległe Dyrektorowi:
    - a) zastępcy dyrektora d/s lecznictwa (Szpital w Rydułtowach i Szpital w Wodzisławiu Śląskim),
    - b) zastępca dyrektora d/s techniczno- eksploatacyjnych,
    - c) naczelnie pielęgniarki (Szpital w Rydułtowach i Szpital w Wodzisławiu Śląskim),
    - d) główny księgowy,
    - e) dział służb pracowniczych,
    - f) kancelaria i sekretariat dyrektora,
    - g) pełnomocnik ds. systemu zarządzania jakością,
    - h) biuro prawne,
    - i) dział informatyki,
    - j) dział zamówień publicznych i zaopatrzenia,
    - k) inspektorzy d/s bhp (w Rydułtowach i Wodzisławiu Śląskim),
    - l) inspektor d/s obronności,
    - m) inspektor d/s p. pożarowych,
    - n) specjalista ds. kontroli wewnętrznej;

- 2) podległe Z-cy Dyrektora d/s leczenia w Wodzisławiu Śląskim:
    - a) Szpital w Wodzisławiu Śląskim,
    - b) zespół poradni specjalistycznych w Wodzisławiu Śląskim,
    - c) pracownie diagnostyczne w Wodzisławiu Śląskim,
    - d) pracownia diagnostyki mikrobiologicznej,
    - e) Stacja Pogotowia Ratunkowego w Wodzisławiu Śląskim,
    - f) apteka zakładowa,
    - g) dział organizacji i nadzoru, statystyki medycznej i współpracy z NFZ,
    - h) specjaliści ds. epidemiologii,
    - i) sterylizatornia,
    - j) dział medycyny pracy;
  
  - 3) podległe Z-cy Dyrektora d/s leczenia w Rydułtowach:
    - a) Szpital w Rydułtowach,
    - b) zespół poradni specjalistycznych w Rydułtowach,
    - c) pracownie diagnostyczne w Rydułtowach,
    - d) Stacja Pogotowia Ratunkowego w Rydułtowach,
    - e) specjalista ds. epidemiologii,
    - f) sterylizatornia,
    - g) dział medycyny pracy,
    - h) dział farmacji szpitalnej,
    - i) dział fizjoterapii;
  
  - 4) podległe Z-cy Dyrektora d/s techniczno – eksploatacyjnych:
    - a) działy techniczne w Rydułtowach i Wodzisławiu Śląskim,
    - b) kierownik brygady sprzątającej w Rydułtowach i Wodzisławiu Śląskim,
    - c) sekcje żywienia w Rydułtowach i Wodzisławiu Śląskim;
  
  - 5) podległy głównemu księgowemu:
    - a) dział księgowo-finansowy,
    - b) sekcja księgowości finansowej i majątkowej,
    - c) sekcja planowania i analizy kosztów,
    - d) sekcja rachuby.
2. Schemat organizacyjny Zakładu stanowi załącznik Nr 2 do niniejszego statutu.
  3. Organizację i porządek procesu udzielania świadczeń zdrowotnych określa Regulamin Organizacyjny Zakładu.

#### **IV. GOSPODARKA FINANSOWA**

##### **§ 16**

1. Zakład prowadzi gospodarkę finansową w oparciu o:
  - 1) Ustawę z dnia 15 kwietnia 2011r. o działalności leczniczej;
  - 2) Ustawę z dnia 29 września 1994r. o rachunkowości;
  - 3) Plan finansowy ustalony przez Dyrektora Zakładu.
2. Zakład jako podmiot leczniczy niebędący przedsiębiorcą, działający w formie samodzielnego publicznego zakładu opieki zdrowotnej pokrywa z posiadanych środków i uzyskiwanych przychodów koszty działalności i reguluje zobowiązania.



3. Zakład gospodaruje samodzielnie przekazanymi w nieodpłatne użytkowanie nieruchomościami i majątkiem podmiotu tworzącego oraz majątkiem własnym (otrzymanym lub zakupionym).
4. Zbycie aktywów trwałych Zakładu, oddanie go w dzierżawę, najem użytkowanie oraz użyczenie może nastąpić wyłącznie na zasadach określonych przez podmiot tworzący.

## § 17

1. Zakład może uzyskiwać środki finansowe na zasadach określonych w ustawie o działalności leczniczej, w tym szczególności:
  - 1) z kontraktów na świadczenie usług zdrowotnych zawartych z Narodowym Funduszem Zdrowia;
  - 2) z odpłatnych świadczeń zdrowotnych na podstawie zawartych umów z:
    - a) organami administracji publicznej,
    - b) osobami objętymi ubezpieczeniem innym niż ubezpieczenie zdrowotne,
    - c) instytucjami ubezpieczeniowymi,
    - d) zakładami pracy, organizacjami społecznymi i innymi instytucjami np.: fundacjami, stowarzyszeniami itp.,
    - e) innymi podmiotami leczniczymi,
    - f) osobami fizycznymi nie objętymi ubezpieczeniem zdrowotnym lub za świadczenie nie przysługujące w ramach ubezpieczenia;
  - 3) ze środków publicznych na realizację zadań w zakresie programów zdrowotnych i promocję zdrowia, w tym na zakup aparatury i sprzętu medycznego oraz wykonanie innych inwestycji koniecznych do realizacji tych zadań;
  - 4) z prowadzenia innej niż działalność lecznicza np.: wynajmu i dzierżawy lokali i urządzeń, usług parkingowych, odsprzedaży likwidowanych składników majątkowych, reklamy, usług kserograficznych, pobierania opłaty hotelowej za towarzyszenie pacjentom w oddziale;
  - 5) z darowizn, zapisów, spadków oraz ofiarności publicznej, także pochodzenia zagranicznego;
  - 6) z otrzymanych środków publicznych;
  - 7) na realizację zadań programów współfinansowanych ze środków pochodzących z budżetu Unii Europejskiej.
2. Zakład zobowiązany jest do zawarcia obowiązkowych umów ubezpieczenia zgodnie z obowiązującymi przepisami prawa, której koszty ponosi samodzielnie.
3. Wszelkie uzyskane przychody Zakład przeznacza na działalność statutową.
4. Zakład może prowadzić działalność na obszarze Rzeczypospolitej Polskiej i poza jej granicami.
5. Wartość majątku Zakładu określają:
  - 1) fundusz założycielski,
  - 2) fundusz zakładu.
6. Zakład decyduje samodzielnie o podziale zysku po zasięgnięciu opinii Rady Społecznej.
7. Ujemny wynik finansowy Zakład pokrywa we własnym zakresie.

## **V. POSTANOWIENIA KOŃCOWE**

### **§ 18**

Zmiany w statucie przeprowadza się według tej samej procedury, co jego nadanie.

### **§ 19**

Statut wchodzi w życie wraz z datą określoną w uchwale Podmiotu tworzącego.

## WYKAZ JEDNOSTEK I KOMÓREK ORGANIZACYJNYCH STACJONARNEJ I SPECJALISTYCZNEJ OPIEKI ZDROWOTNEJ

### 1. Szpital w Rydułtowach, 44 – 280 Rydułtowy ul. Plebiscytowa 47:

- 1) Izba Przyjęć:
  - a) Ogólna,
  - b) Pediatryczna,
  - c) Ginekologiczno – Położnicza,
  - d) Ambulatorium Ogólne przy Izbie Przyjęć,
  - e) Ambulatorium Urazowe przy Izbie Przyjęć;
- 2) Ambulatorium Ogólne;
- 3) Oddział Chorób Wewnętrznych I - 41 łóżek, w tym  
1 łóżko intensywnej opieki medycznej;
- 4) Oddział Chorób Wewnętrznych II - 60 łóżek, w tym  
1 łóżko intensywnej opieki medycznej;
  - a) Pododdział Geriatryczny - 18 łóżek;
- 5) Oddział Pediatryczny - 52 łóżka, w tym  
2 łóżka intensywnej opieki medycznej;
  - a) Pododdział Patologii Noworodka - 4 łóżka;
- 6) Oddział Chirurgiczny Ogólny - 44 łóżka;
- 7) Oddział Chirurgii Urazowo – Ortopedycznej - 24 łóżka;
- 8) Oddział Ginekologiczno - Położniczy - 58 łóżek, w tym  
2 łóżka intensywnej opieki medycznej;
- 9) Oddział Neonatologiczny - 23 łóżka;
- 10) Oddział Anestezjologii i Intensywnej Terapii - 4 łóżka;
- 11) Oddział Rehabilitacyjny - 25 łóżek;
- 12) Blok operacyjny;
- 13) Trakt porodowy;
- 14) Dział farmacji szpitalnej;
- 15) Sterylizatornia.

### 2. Szpital w Wodzisławiu Śląskim, 44 – 300 Wodzisław Śląski ul. 26 Marca 51.

- 1) Izba Przyjęć;
- 2) Izba Przyjęć - II;
- 3) Ambulatorium Urazowe przy Izbie Przyjęć;
- 4) Ambulatorium Ogólne;
- 5) Oddział Chorób Wewnętrznych I - 50 łóżek, w tym  
1 łóżko intensywnej opieki medycznej;
- 6) Oddział Chorób Wewnętrznych II - 33 łóżka, w tym  
1 łóżko intensywnej opieki medycznej;
- 7) Oddział Chirurgiczny Ogólny - 50 łóżek;
- 8) Oddział Chirurgii Urazowo – Ortopedycznej - 33 łóżka;

- |  |   |  |
|--|---|--|
| 9) Oddział Ginekologiczno - Położniczy           | - | 50 łóżek, w tym<br>2 łóżka intensywnej opieki medycznej; |
| 10) Oddział Pediatriczny                         | - | 17 łóżek, w tym<br>2 łóżka intensywnej opieki medycznej; |
| 11) Oddział Neonatologiczny                      | - | 19 łóżek, w tym<br>2 łóżka intensywnej opieki medycznej; |
| 12) Oddział Neurologiczny                        | - | 14 łóżek, w tym<br>2 łóżka intensywnej opieki medycznej; |
| 13) Oddział Anestezjologii i Intensywnej Terapii | - | 5 łóżek;   |
| 14) Oddział Rehabilitacyjny                      | - | 25 łóżek;  |
| 15) Oddział Dermatologiczny                      | - | 20 łóżek;  |
| 16) Oddział Udarowy                              | - | 16 łóżek;  |
| 17) Blok operacyjny;                             |   |  |
| 18) Trakt porodowy;                              |   |  |
| 19) Apteka zakładowa;                            |   |  |
| 20) Sterylizatornia.                             |   |  |

**3. Zespół Poradni Specjalistycznych w Rydułtowach, 44-280 Rydułtowy  
ul. Plebiscytowa 47:**

- 1) Poradnia Diabetologiczna;
- 2) Poradnia Gastrologiczna;
- 3) Poradnia Kardiologiczna;
- 4) Poradnia Onkologiczna;
- 5) Poradnia Ginekologiczno – Położnicza;
- 6) Poradnia Chirurgii Ogólnej;
- 7) Poradnia Proktologiczna;
- 8) Poradnia Chirurgii Urazowo – Ortopedycznej;
- 9) Poradnia Preluksacyjna;
- 10) Poradnia Okulistyczna;
- 11) Poradnia Urologiczna;
- 12) Poradnia Zdrowia Psychicznego;
- 13) Poradnia Leczenia Bólu;
- 14) Poradnia Rehabilitacyjna;
- 15) Poradnia Dermatologiczna;
- 16) Poradnia Geriatryczna.

**4. Zespół Poradni Specjalistycznych w Wodzisławiu Śląskim, 44- 300 Wodzisław Śląski  
ul. 26 Marca 164.**

- 1) Poradnia Kardiologiczna;
- 2) Poradnia Ginekologiczno – Położnicza;
- 3) Poradnia Chirurgii Ogólnej;
- 4) Poradnia Chirurgii Urazowo – Ortopedycznej;
- 5) Poradnia Preluksacyjna;
- 6) Poradnia Dermatologiczna;
- 7) Poradnia Chorób Zakaźnych;
- 8) Poradnia Neurologiczna dla Dzieci;
- 9) Poradnia Urologiczna.

**5. Stacja Pogotowia Ratunkowego w Rydułtowach, 44-280 Rydułtowy,  
ul. Plebiscytowa 47:**

- 1) Zespół wyjazdowy ogólny;
- 2) Zespół wyjazdowy wypadkowy „W” – podstawowy;
- 3) Zespół wyjazdowy reanimacyjny „R” – specjalistyczny.

**6. Stacja Pogotowia Ratunkowego w Wodzisławiu Śląskim, 44-300 Wodzisław Śląskim  
ul. 26 Marca 51:**

- 1) Zespół wyjazdowy ogólny,
- 2) Zespoły wyjazdowe wypadkowe „W” – podstawowe,
- 3) Zespół wyjazdowy reanimacyjny „R” – specjalistyczny,
- 4) Dyspozytornia pogotowia ratunkowego – zlokalizowana w Centrum Powiadamiania Ratunkowego w Wodzisławiu Śląskim, przy ul. Pszowskiej 68.

**7. Dział Medycyny Pracy – poradnia medycyny pracy zlokalizowana w Zespole  
Poradni Specjalistycznych w Rydułtowach przy ul. Plebiscytowej 47.**

**8. Dział Medycyny Pracy – poradnia medycyny pracy zlokalizowana w Zespole  
Poradni Specjalistycznych w Wodzisławiu Śląskim przy ul. 26 Marca 164.**

**9. Dział Fizjoterapii – zlokalizowany w Zespole Poradni Specjalistycznych  
w Rydułtowach przy ul. Plebiscytowej 47.**

**10. Pracownie diagnostyczne w Rydułtowach:**

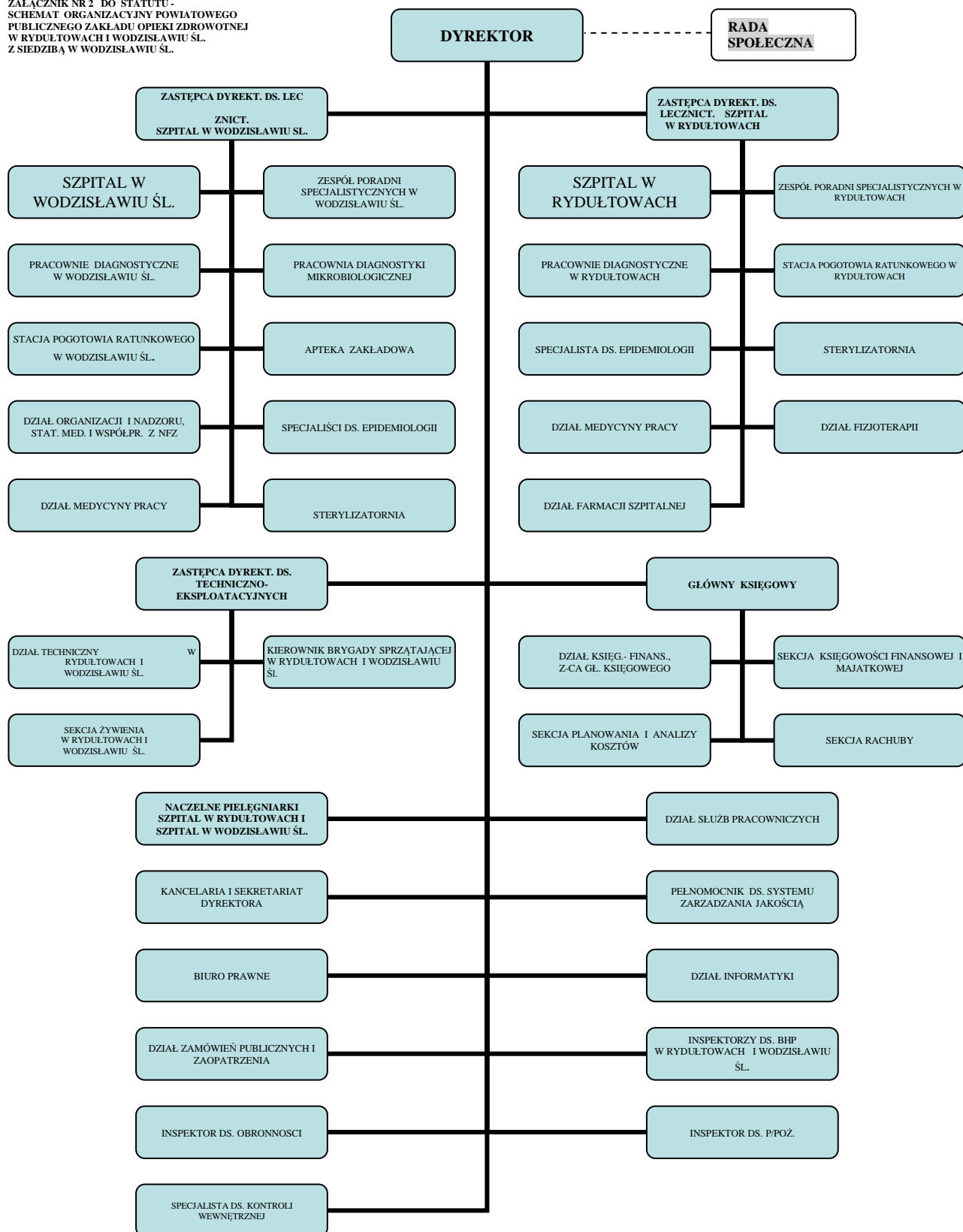
- 1) pracownie diagnostyki obrazowej:
  - a) Pracownia diagnostyki obrazowej RTG Nr 1, 44-280 Rydułtowy,  
ul. Plebiscytowa 47,
  - b) Pracownia diagnostyki obrazowej RTG Nr 2, 44-280 Rydułtowy,  
ul. Plebiscytowa 47:
  - c) Pracownia diagnostyki obrazowej USG, 44-280 Rydułtowy,  
ul. Plebiscytowa 47,
  - d) Pracownia diagnostyki obrazowej RTG zlokalizowana w Zespole Poradni  
Specjalistycznych w Rydułtowach, 44-280 Rydułtowy, ul. Plebiscytowa 47;
- 2) pracownie inne:
  - a) pracownia EKG, 44-280 Rydułtowy, ul. Plebiscytowa 47,
  - b) pracownia EEG, 44-280 Rydułtowy, ul. Plebiscytowa 47,
  - c) pracownia endoskopii, 44-280 Rydułtowy, ul. Plebiscytowa 47,
  - d) pracownia audiometrii, 44-280 Rydułtowy, ul. Plebiscytowa 47,
  - e) pracownia anatomopatologii, 44-280 Rydułtowy, ul. Plebiscytowa 47,
  - f) pracownia spirometrii, 44-280 Rydułtowy, ul. Plebiscytowa 47.

**11. Pracownie diagnostyczne w Wodzisławiu Śląskim:**

- 1) pracownie diagnostyki obrazowej:
  - a) pracownia diagnostyki obrazowej RTG, 44 - 300 Wodzisław Śląski,  
ul. 26 Marca 51,

- b) pracownia diagnostyki obrazowej RTG, 44 - 300 Wodzisław Śląski, ul. 26 Marca 164,
  - c) pracownia diagnostyki obrazowej USG, 44 – 300 Wodzisław Śląski, ul. 26 Marca 51,
  - d) pracownia diagnostyki obrazowej USG –II ,44-300 Wodzisław Śląski, ul. 26 Marca 51;
- 2) pracownia diagnostyki mikrobiologicznej, 44-300 Wodzisław Śląski, ul. 26 Marca 164;
- 3) pracownie inne:
- a) pracownia EKG, 44 -300 Wodzisław Śląski, ul. 26 Marca 51,
  - b) pracownia EEG, 44 - 300 Wodzisław Śląski, ul. 26 Marca 51,
  - c) pracownia endoskopii, 44 - 300 Wodzisław Śląski, ul. 26 Marca 51,
  - d) pracownia anatomopatologii, 44 - 300 Wodzisław Śląski, ul. 26 Marca 51.

ZAŁĄCZNIK NR 2 DO STATUTU -  
 SCHEMAT ORGANIZACYJNY POWIATOWEGO  
 PUBLICZNEGO ZAKŁADU OPIEKI ZDROWOTNEJ  
 W RYDUŁTOWACH I WODZISŁAWIU ŚL.  
 Z SIEDZIBĄ W WODZISŁAWIU ŚL.



**Uzasadnienie**  
**do projektu uchwały Nr XVI/.../2012**  
**Rady Powiatu Wodzisławskiego**  
**z dnia 29 marca 2012 roku**

**w sprawie: nadania Statutu samodzielnemu publicznemu zakładowi opieki zdrowotnej pod nazwą „Zespół Opieki Zdrowotnej w Wodzisławiu Śląskim”.**

Zgodnie z art. 42 ust. 4 ustawy z dnia 15 kwietnia 2011r. o działalności leczniczej (Dz. U. z 2011r. Nr 112, poz. 654 z późn. zm.) statut podmiotowi leczniczemu niebędącemu przedsiębiorcom nadaje podmiot tworzący.

Dyrekcja Zespołu Opieki Zdrowotnej w Wodzisławiu Śląskim zwróciła się z pismem do Zarządu Powiatu Wodzisławskiego z dnia 16 lutego 2012 roku znak: L.dz. ON/ 2146/2012 z prośbą o nadanie statutu Zakładu powołując się na treść art. 42 ust. 4 ww. ustawy oraz podjętą w dniu 29 września 2011 roku Uchwałę Nr X/124/2011 w sprawie połączenia samodzielnego publicznego zakładu opieki zdrowotnej pod nazwą „Zespół Opieki Zdrowotnej w Wodzisławiu Śląskim” z samodzielnym publicznym zakładem opieki zdrowotnej pod nazwą „Zespół Opieki Zdrowotnej w Rydułtowach”.

W związku z powyższym koniecznym jest nadanie Statutu połączonemu podmiotowi i podjęcie niniejszej uchwały.

Naczelnik Wydziału  
Zdrowia i Polityki Społecznej

/-/ mgr Iwona Koczy