

**Komenda Powiatowa Policji w
Wodzisławiu Śląskim**



**INFORMACJA
KOMENDANTA POWIATOWEGO POLICJI
W WODZISŁAWIU ŚLĄSKIM
O STANIE BEZPIECZEŃSTWA I PORZĄDKU
PUBLICZNEGO W POWIECIE
ZA ROK 2006**

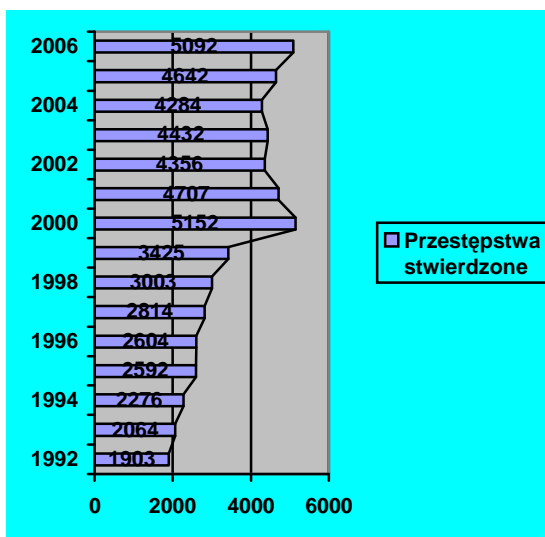
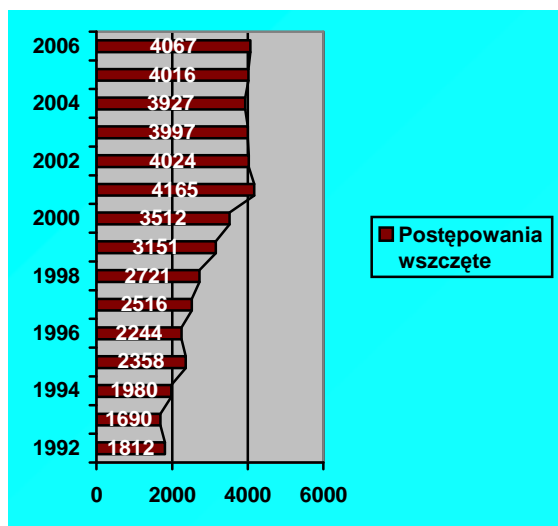
Wodzisław Śląski luty 2006 rok

**INFORMACJA
KOMENDANTA POWIATOWEGO POLICJI
W WODZISŁAWIU ŚLĄSKIM
O STANIE BEZPIECZEŃSTWA I PORZĄDKU PUBLICZNEGO
W POWIECIE ZA ROK 2006**

I. Stan zagrożenia przestępczością kryminalną.

Stan porządku i bezpieczeństwa publicznego na terenie działania Komendy Powiatowej Policji w Wodzisławiu Śląskim za 2006 r., przedstawiał się w sposób następujący:

Wszczęto ogółem 4067 postępowań przygotowawczych w 2005 r., 4016, nastąpił nieznaczny wzrost dynamiki wszczęć do poziomu 101,3%. Z ogólnej liczby 4067 wszczętych postępowań w 2006 r., 3061 stanowiły postępowania w sprawach o przestępstwa kryminalne, nastąpił wzrost wszczętych spraw o 39 w stosunku do analogicznego okresu roku poprzedniego, tym samym nastąpił również wzrost wskaźnika dynamiki wszczętych postępowań (w kategorii kryminalne) do poziomu 101,3%.



Odnotowano ogółem 5092 przestępstw stwierdzonych, o 450 więcej niż w roku ubiegłym, co ukształtowało wskaźnik dynamiki na poziomie 109,7%. Wykrywalność ogólna przestępstw za 2006 r. ukształtowała się na poziomie 66% i była wyższa o 5,8% w porównaniu do analogicznego okresu roku 2005 (przy średniej wojewódzkiej 56%).

Dane zobrazowane na wykresie w rozbiciu na poszczególne komórki organizacyjne, tut. KPP przedstawia poniższa tabela.

Jednostka	Postępowania wszczęte		Przestępstwa stwierdzone	
	2005	2006	2005	2006
KPP Wodzisław*	1612	1720	2318	2791
SRD	541	558		
SPG	179	149		
KP Gorzyce	440	416	631	518
KP Pszów	314	282	437	424
KP Radlin	362	398	553	728
KP Rydułtowy	566	539	703	631
Razem Rejon	4016	4067	4642	5092

* tylko SK

W kategorii przestępstw gospodarczych stwierdzono 726 przestępstw o 372 więcej niż w okresie porównawczym. Wykrywalność w tej kategorii wyniosła 98,8% i była wyższa o 2,6% niż w roku 2005 (przy średniej wojewódzkiej 94,9%).

W 2006 r., w rejonie podległym Komendzie Powiatowej Policji w Wodzisławiu Śl., odnotowano wzrost współczynnika przestępstw stwierdzonych na 100 tys. ludności, wyniósł on 3280 i był o 287 wyższy w porównaniu z analogicznym okresem roku 2005, kiedy to ukształtował się na poziomie 2838. Wzrost zagrożenia skutkowało, tym, iż powiat wodzisławski w 2006 roku ułożony został na 15 miejscu pod względem zagrożenia przestępczością, podczas gdy w 2005 roku uplasowany był na 5 miejscu, wśród powiatów województwa śląskiego.



Oceniając stopień zagrożenia przestępczością kryminalną należy wskazać, że w kategorii tej wszczęto ogółem 3061 postępowania o 39 więcej niż w 2005 roku, co dało dynamikę 101,3%, natomiast stwierdzono 3607 przestępstwa, tj., o 71 przestępstw więcej. Wskaźnik dynamiki ukształtował się na poziomie 102,%. Wskaźnik wykrywalności przestępstw w tej kategorii wyniósł 52,9% tym samym był wyższy o 4,3%) w stosunku do roku poprzedniego (przy średniej wojewódzkiej 42,7%).

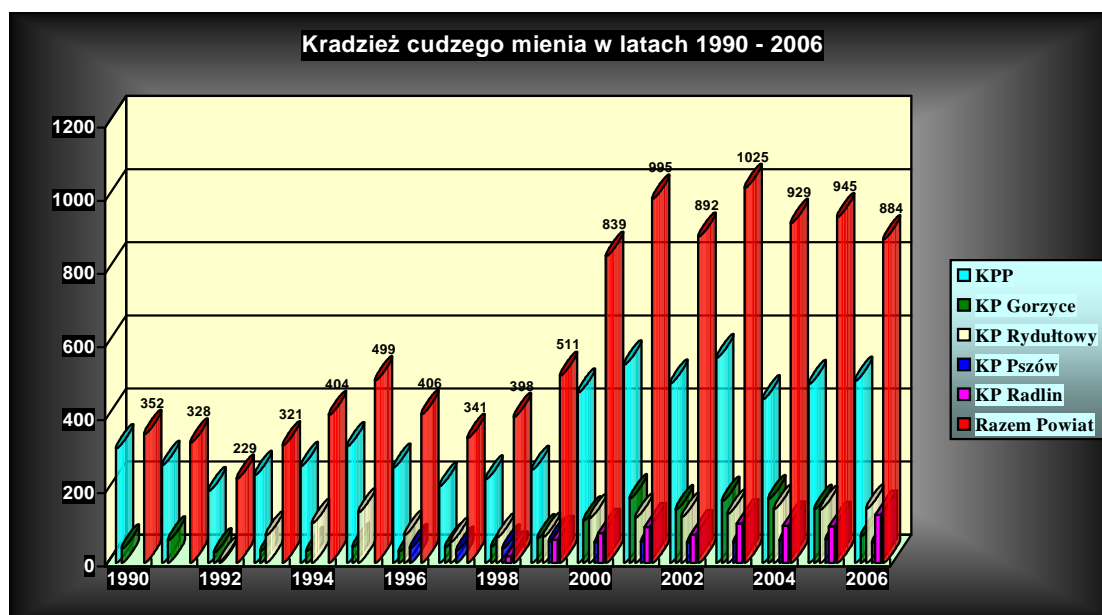
Zagrożenie przestępczością kryminalną w rozbiciu na poszczególne komórki organizacyjne tut. Komendy Powiatowej Policji.

Jednostka	Postępowania wszczęte		Wsk. Dyn.	Przestępstwa stwierdzone		Wsk. Dyn.
	2005	2006		2005	2006	
KPP Wodzisław	1536	1664	107.0	1864	2110	113.2
KP Gorzyce	381	344	90.3	431	338	78.4
KP Pszów	275	254	92.4	318	308	96.9
KP Radlin	314	334	106.4	357	360	100.8
KP Rydułtowy	514	481	93,6	566	491	86.7
Razem Rejon	3022	3061	101.3	3536	3607	102.0

W grupie przestępstw przeciwko mieniu w 2006 r., stwierdzono 2267 przestępstw o 294 mniej niż w analogicznym okresie roku poprzedniego, ukształtowało to dynamikę na poziomie 88,5%, wykrywalność w tej grupie przestępczości wyniosła 33,3%, tym samym była niższa o 1,9 % w stosunku do roku ubiegłego (przy średniej wojewódzkiej 35,1%).

Zagrożenie przestępczością skierowaną na mienie w rozbiciu na poszczególne komórki organizacyjne tut. Komendy Powiatowej Policji.

Jednostka	Postępowania wszczęte		Wsk. Dyn.	Przestępstwa stwierdzone		Wsk. Dyn.
	2005	2006		2005	2006	
KPP Wodzisław	1107	1082	97.7	1410	1237	87.7
SPG	103	76	73.8			
KP Gorzyce	268	224	83.6	290	208	71.7
KP Pszów	207	16	78.7	277	219	79.1
KP Radlin	213	225	105.6	252	254	100.8
KP Rydułtowy	328	309	94.2	332	349	105.1
Razem Rejon	2227	2079	93.4	2561	2267	88.5



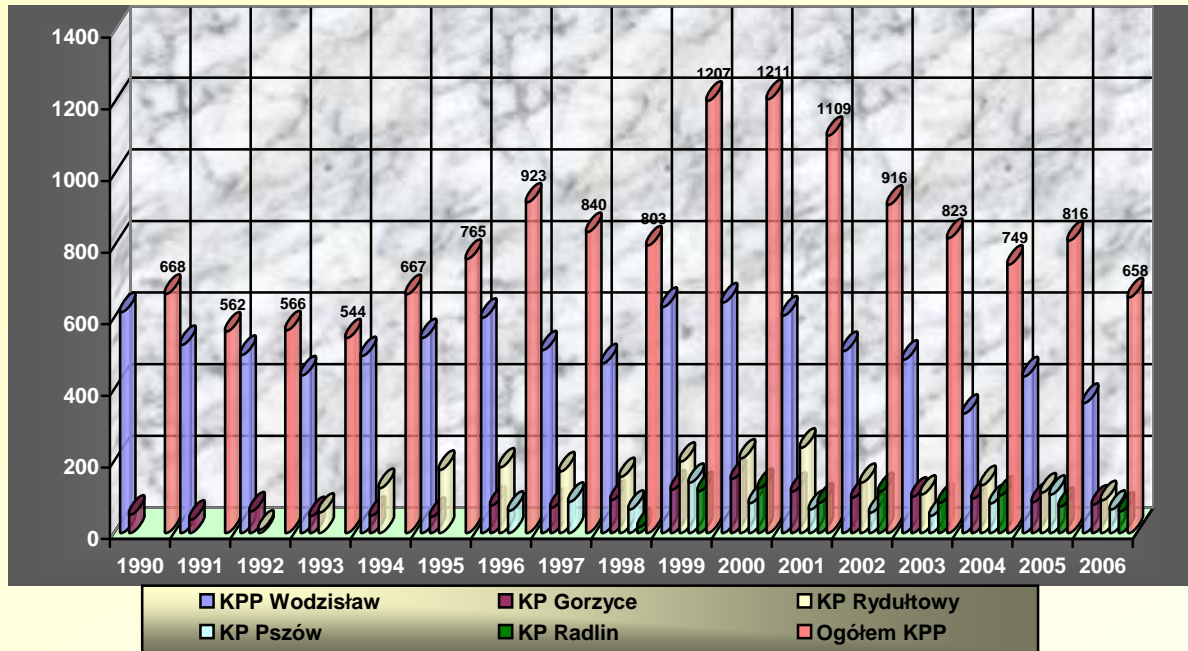
W grupie przestępstw z kategorii kradzieży cudzej rzeczy w 2006 r., stwierdzono 884 945 przestępstwa o 61 mniej niż w analogicznym okresie roku poprzedniego, ukształtowało to dynamikę na poziomie 93,5%, wykrywalność w tej grupie przestępczości wyniosła 20%, tym samym była niższa o 5,1 % w stosunku do roku ubiegłego (przy średniej wojewódzkiej 17,9%).

Analizując dane przedstawione na powyższym wykresie można stwierdzić, że przestępczość w kategorii kradzieży cudzej rzeczy w rejonie działania KPP Wodzisław Śl., ma charakter cykliczny. Cykl wahań miał tendencje wzrostów i spadków w okresach 3 ; 4 – letnich (lata 1990 – 2000). Natomiast po roku 2000 zauważalny jest cykl wahań w okresach dwuletnich spadków i wzrostów zagrożenia w tej kategorii przestępczości. Na tej podstawie można przewidywać, iż w roku 2007 może wystąpić nieznaczny wzrost przestępczości w tej kategorii.

Kradzież cudzego mienia. Dane w rozbiciu na poszczególne komórki organizacyjne tut. Komendy Powiatowej Policji.

Jednostka	Postępowania wszczęte		Wsk. Dyn.	Przestępstwa stwierdzone		Wsk. Dyn.
	2005	2006		2005	2006	
KPP Wodzisław	468	502	107.3	489	497	101.6
KP Gorzyce	138	70	50.7	147	72	49.0
KP Pszów	66	57	86.4	64	54	84.4
KP Radlin	96	109	113.5	100	113	113.0
KP Rydułtowy	145	134	92.4	145	148	102.1
Razem Rejon	913	872	95.5	945	884	93.5

Kradzieże z włamaniem w latach 1990-2006

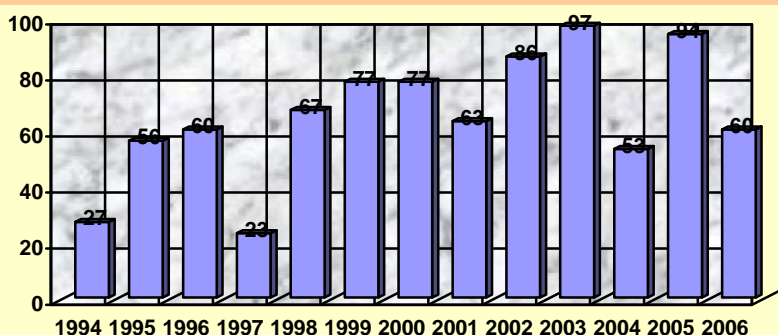


W grupie przestępstw z kategorii kradzieży z włamaniem w 2006 r., stwierdzono 658 przestępstw o 158 mniej niż w analogicznym okresie roku poprzedniego, ukształtowało to dynamikę na poziomie 80,6%, wykrywalność w tej grupie przestępczości wyniosła 21,8%, tym samym była wyższa o 4,8 % w stosunku do roku ubiegłego (przy średniej wojewódzkiej 21,3%). Analizując dane przedstawione na wykresie należy stwierdzić, iż przestępczość w kategorii kradzieży z włamaniem na terenie działania Komendy Powiatowej Policji w Wodzisławiu Śl., ma charakter cykliczny z cyklem wahań 3; 4 – letnim. Rok 2005 był pierwszym od 2000, w który odnotowano wzrost w tej kategorii przestępczości, a jej wysokość ukształtowała się na poziomie roku 2003. Na tej podstawie przewidywać należy, iż w roku 2006 może nastąpić wzrost zagrożenia przestępczością w tej kategorii.

Kradzież z włamaniem. Dane w rozbiciu na poszczególne komórki organizacyjne tut. Komendy Powiatowej Policji.

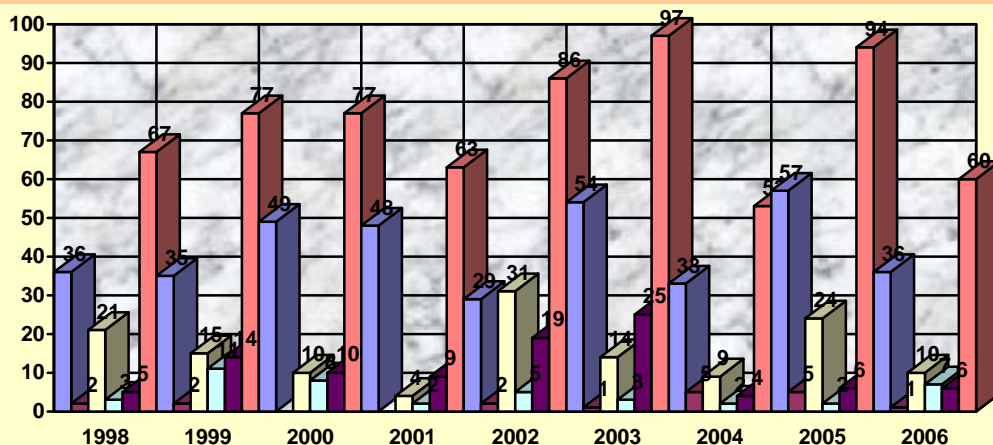
Jednostka	Postępowania wszczęte		Wsk. Dyn.	Przestępstwa stwierdzone		Wsk. Dyn.
	2005	2006		2005	2006	
KPP Wodzisław	352	295	83.8	437	363	83.1
KP Gorzyce	77	79	102.6	86	79	91.9
KP Pszów	6	58	67.4	107	65	60.7
KP Radlin	67	46	68.7	73	60	82.2
KP Rydułtowy	101	81	80.2	113	91	80.5
Razem Rejon	684	559	1.7	816	658	80.6

Kradzież pojazdów na terenie KPP Wodzisław Śl., w latach 1994 - 2005



W roku 2006 znacznie spadła przestępczość w kategorii kradzieży i kradzieży z włamaniem do samochodu. Przestępstw tych stwierdzono 60, o 34 mniej niż w roku 2005 roku, ukształtowało to wskaźnik dynamiki na poziomie 63,8%, zaś wskaźnik wykrywalności wyniósł 19,7% to jest o 5,1% wyższy niż w analogicznym okresie 2005 roku, (przy średniej wojewódzkiej 17,1%). Poziom przestępczości w tej kategorii był porównywalny z rokiem 1996 i 2001, kiedy to na terenie podległym KPP Wodzisław Śląski skradziono 60 i 63 samochody.

Kradzież pojazdów w latach 1998 - 2005 w rozbiciu na podległe KP.



Kradzież i kradzież poprzez włamanie do samochodu. Dane w rozbiciu na poszczególne komórki organizacyjne tut. Komendy Powiatowej Policji.

Jednostka	Postępowania wszczęte		Wsk. Dyn.	Przestępstwa stwierdzone		Wsk. Dyn.
	2005	2006		2005	2006	
KPP Wodzisław	58	32	55.2	57	36	63.2
KP Gorzyce	5	0		5	1	20.0
KP Pszów	2	5	250.0	2	7	350.0
KP Radlin	6	6	100.0	6	6	100.0
KP Rydułtowy	18	7	38.9	24	10	41.7
Razem Rejon	89	50	56.2	94	60	63.8

Na terenie centrum powiatu wodzisławskiego tj. miasta Wodzisław oraz gmin Marklowice i Mszana odnotowano spadek kradzieży pojazdów, z 57 w 2005 roku do 36 w 2006, rejon ten podlega bezpośrednio Sekcji Kryminalnej. Istotny spadek przestępczości w tej kategorii odnotowano na terenie podległym KP Rydułtowy, gdzie w 2006 roku skradziono 10 pojazdów mniej o 14 w stosunku do roku 2005. Podobny spadek odnotowano na terenie KP

Gorzyce z 5 skradzionych pojazdów w 2005 roku do 1 w 2006. Natomiast wzrosło zagrożenie przestępczością w tej kategorii w 2006 na terenie bezpośrednio podległym KP Pszów gdzie stwierdzono 7 przestępstw o 5 więcej niż w 2005 roku.

W okresie 2006 roku stwierdzono ogółem 109 przestępstw przeciwko życiu i zdrowiu o 1 mniej w stosunku do roku poprzedniego w skutek, czego wskaźnik dynamiki ukształtował się na poziomie 99,1%. Wykrywalność przestępstw wyniosła 76,4 % i była niższa o 6,5% w stosunku do roku 2005 (przy średniej wojewódzkiej 76,4%).

Przestępczość przeciwko życiu i zdrowiu. Dane ogólne w rozbiu na poszczególne komórki organizacyjne tut. Komendy Powiatowej Policji.

Jednostka	Postępowania wszczęte		Wsk. Dyn.	Przestępstwa stwierdzone		Wsk. Dyn.
	2005	2006		2005	2006	
KPP Wodzisław	65	89	136.9	41	51	124.4
KP Gorzyce	27	25	92.6	25	18	72.0
KP Pszów	15	17	113.3	9	12	133.3
KP Radlin	24	33	137.5	10	12	120.0
KP Rydułtowy	49	41	83.7	25	16	64.0
Razem Rejon	180	205	113.9	110	109	99.1

Dane w zakresie przestępstw - uszczerbku na zdrowiu - w rozbiu na poszczególne komórki organizacyjne tut. Komendy Powiatowej Policji.

Jednostka	Postępowania wszczęte		Wsk. Dyn.	Przestępstwa stwierdzone		Wsk. Dyn.
	2005	2006		2005	2006	
KPP Wodzisław	29	41	141.4	18	26	144.4
KP Gorzyce	11	9	81.8	1	8	47.1
KP Pszów	7	11	157.1	5	7	140
KP Radlin	14	9	64.3	6	3	50.0
KP Rydułtowy	30	27	90.0	15	10	66.7
Razem Rejon	91	97	106.6	61	54	88.5

Dane w zakresie przestępstw – bójka lub pobicie - w rozbiu na poszczególne komórki organizacyjne tut. Komendy Powiatowej Policji.

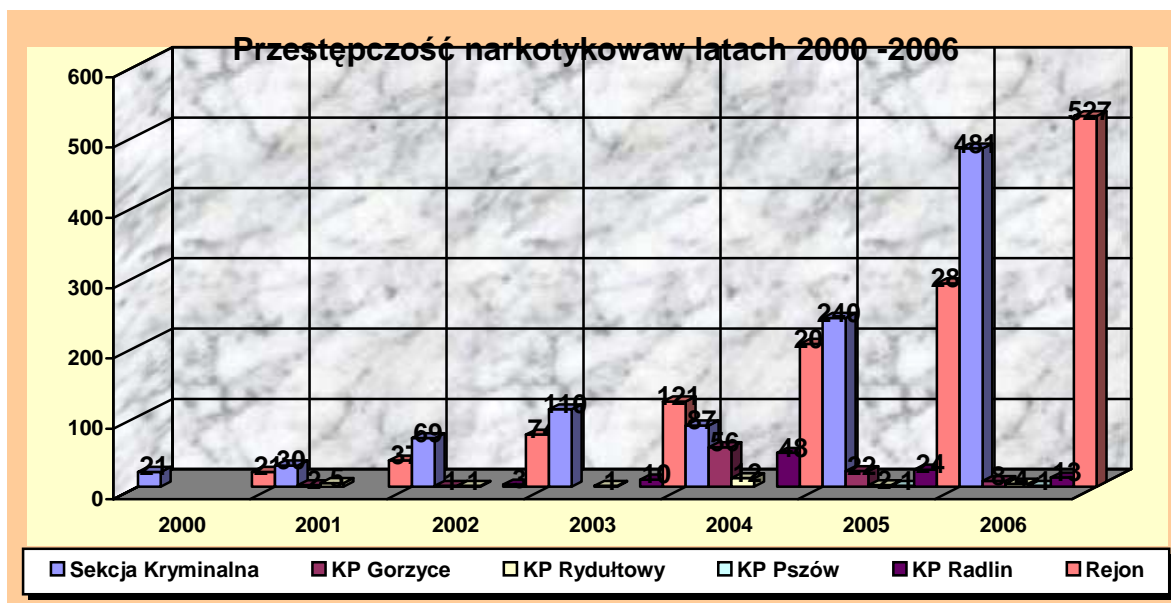
Jednostka	Postępowania wszczęte		Wsk. Dyn.	Przestępstwa stwierdzone		Wsk. Dyn.
	2005	2006		2005	2006	
KPP Wodzisław	25	29	116.0	18	22	122.2
KP Gorzyce	8	9	112.0	5	9	180.0
KP Pszów	4	2	50.0	4	3	75.0
KP Radlin	5	14	280.0	4	8	200
KP Rydułtowy	14	8	57.1	10	6	60.0
Razem Rejon	56	62	110.7	41	48	117.1

Dane w zakresie przestępstw – rozbój, kradzież rozbójnicza i wymuszenie rozbójnicze - w rozbiu na poszczególne komórki organizacyjne tut. Komendy Powiatowej Policji.

Jednostka	Postępowania wszczęte		Wsk. Dyn.	Przestępstwa stwierdzone		Wsk. Dyn.
	2005	2006		2005	2006	
KPP Wodzisław	28	47	167.9	34	50	147.1
KP Gorzyce	3	4	133.3	11	5	45.5
KP Pszów	5	7	140.0	3	8	266.7
KP Radlin	7	6	85.7	10	7	70.0
KP Rydułtowy	9	17	188.9	11	15	136.4
Razem Rejon	52	81	155.8	69	85	123.2

Na terenie działania KPP w Wodzisławiu Śl. w okresie 12 miesięcy 2005 r., stwierdzono ogółem **527 przestępstwa** z Ustawy o przeciwdziałaniu narkomanii, których sprawcami było **115 podejrzanych**.

W porównaniu do analogicznego okresu 2006 r., ujawniono **więcej o 238 przestępstwa, tj. o 82,4% zwiększyła się ujawnialność przestępstw** (w 2005 r. – 289 przestępstwa i 117 podejrzanych), a więc **wskaźnik dynamiki w przestępczości narkotykowej wyniósł 182,4 % i był wyższy od ogólnej wojewódzkiej o 75,2 %** (woj Śl. ogółem dynamika 107,2%).



Analizując powyżej przedstawione dane należy stwierdzić, że największe zagrożenie przestępczością narkotykową występuje w dalszym ciągu w centrum Wodzisławia, Śl., które podlega bezpośrednio Sekcji Kryminalnej. Jest to kolejny rok, w którym występuje gwałtowny wzrost tego typu przestępczości. Zmalało zagrożenie przestępczością narkotykową na terenie podległym KP Radlin i Gorzyce natomiast wzrost wystąpił na terenie podległym KP Rydułtowy. Z powyższego można wnioskować, iż w 2007 roku zagrożenie przestępczością narkotykową nie ulegnie obniżeniu a działania podejmowane przez służby KPP w Wodzisławiu Śl., wręcz muszą być kierowane na te obszary przestępczości.

Dane w zakresie przestępczości narkotykowej w rozbiciu na poszczególne komórki organizacyjne tut. Komendy Powiatowej Policji.

Jednostka	Postępowania wszczęte		Wsk. Dyn.	Przestępstwa stwierdzone		Wsk. Dyn.
	2005	2006		2005	2006	
KPP Wodzisław	21	22	104.8	240	481	200.4
KP Gorzyce	6	5	83.3	22	8	36.4
KP Pszów	1	1	100.0	1	1	100.0
KP Radlin	3	2	66.7	24	13	54.2
KP Rydułtowy	2			2	24	999.9
Razem Rejon	33	30	90.9	289	527	182.4

II. Stan porządku i bezpieczeństwa w zakresie ruchu drogowego.

W 2006 roku w porównaniu do roku 2005 nastąpił nieznaczny spadek ilości wypadków drogowych (mniej o 10, tj. spadek o 4,5%), jak również spadek ofiar śmiertelnych o 2, tj. o 13,33%. Liczba osób rannych pozostała b/z i wyniosła 273.

Kolizji odnotowano o 15 mniej, tj. spadek o 1,35%.

Łącznie odnotowano 1305 zdarzeń drogowych, mniej o 25, tj. spadek o 1,87%.

PORÓWNANIE OKRESU 12 MIESIĘCY

	2003	2004	2005	2006	Różnica 2005 do 2006	%
Wypadki	226	279	222	212	- 10	- 4,5
Zabici	16	21	15	13	- 2	- 13,33
Ranni	285	356	273	273	b/z	b/z
Kolizje	999	1103	1108	1093	- 15	- 1,35
W + K	1225	1382	1330	1305	- 25	- 1,87

CZAS ZDARZEŃ

DZIEŃ TYGODNIA		MIESIĄC		GODZINA	
Poniedziałek	194	styczeń	163	0 – 0:59	11
Wtorek	187	luty	138	1 – 1:59	11
Środa	174	marzec	142	2 – 2:59	10
Czwartek	219	kwiecień	106	3 – 3:59	8
Piątek	234	maj	86	4 – 4:49	21
Sobota	181	czerwiec	91	5 – 5:59	27
Niedziela	116	lipiec	73	6 – 6:59	45
RAZEM	1305	sierpień	102	7 – 7:59	68
		wrzesień	88	8 – 8:59	68
		październik	99	9 – 9:59	73
		listopad	101	10 – 10:59	66
		grudzień	116	11 – 11:59	83
		RAZEM	1305	12 – 12:59	87
				13 – 13:59	109
				14 – 14:59	97
				15 – 15:59	87
				16 – 16:59	94
				17 – 17:59	91
				18 – 18:59	73
				19 – 19:59	51
				20 – 20:59	58
				21 – 21:59	23
				22 – 22:59	29
				23 – 23:59	15
				RAZEM	1305

ZDARZENIA DROGOWE wg. PODZIAŁU NA GMINY

Najwięcej wypadków drogowych odnotowano na terenie Wodzisławia Śląskiego, Rydułtów i Mszany (121 zdarzeń) 57,07% ogółu wypadków drogowych. Natomiast najwięcej kolizji drogowych, podobnie jak w roku ubiegłym zaistniało na terenie Wodzisławia Śląskiego, Rydułtów i Radlina (715 zdarzeń) 65,41% ogółu kolizji. Najmniej zdarzeń, podobnie jak w roku ubiegłym odnotowano na terenie gm. Markłowic (35 zdarzeń), tj. 2,68% ogółu zdarzeń.

Największy procentowy wzrost w ilości wypadków odnotowano w gm. Mszana (wzrost o 56,25) i w Pszowie (wzrost o 50%). Natomiast największy procentowy spadek w ilości wypadków odnotowano w Radlinie (spadek o 47,36%) i gm. Godów (spadek o 33,33%).

Największy procentowy wzrost w ilości kolizji odnotowano w gm. Mszana (wzrost o 28,57%) i gm. Godów (wzrost o 11,42%). Natomiast największy procentowy spadek w ilości kolizji drogowych odnotowano w Rydułtowach (spadek o 15,62%) i Pszowie (spadek o 7,14%).

Wzrost w ilości zdarzeń drogowych (łącznie wypadki i kolizje) odnotowano tylko w Wodzisławiu Śląskim (wzrost o 2,08%) i gm. Mszana (wzrost o 33,72%). W Pszowie ilość ta została na tym samym poziomie, co w roku ubiegłym. W pozostałych gminach nastąpił spadek ilości zdarzeń drogowych, największy w Radlinie (spadek o 14,12%) i Rydułtowach (spadek o 14,02%).

Ofiary śmiertelne odnotowano w Wodzisławiu Śląskim i Rydułtowach po 4 oraz w gm. Lubomia 3, i gm. Gorzyce i gm. Markłowice po 1. W Pszowie, Radlinie, gm. Godów i gm. Mszana nie odnotowano ofiar śmiertelnych. Najwięcej osób rannych odnotowano w Wodzisławiu Śląskim 84 i gm. Mszana 35, najmniej rannych odnotowano w gm. Markłowice 5 i gm. Godów 15.

ZDARZENIA DROGOWE NA GŁÓWNYCH CIĄGACH KOMUNIKACYJNYCH

Na terenie powiatu wodzisławskiego łączna długość dróg wynosi 810 km, w tym 17 km to droga krajowa oraz 5 dróg wojewódzkich o łącznej długości 54 km. Droga krajowa i drogi wojewódzkie stanowią 8,76% ogółu dróg powiatu wodzisławskiego.

KATEGORIE DRÓG

kategoria drogi	długość
drogi gminne	513 km
drogi powiatowe	226 km
droga wojewódzka DK 78	17 km
Drogi wojewódzkie	54 km, w tym:
W 930 Świerklany – Mszana	6,7 km
W 932 Marklowice – Wodzisław Śląski	8,6 km
W 933 Mszana – Rzuchów	19,8 km
W 935 Rydułtowy	8,0 km
W 936 Wodzisław Śląski – Buków	10,9 km
RAZEM	810 km

Na głównych ciągach komunikacyjnych w roku ubiegłym zaistniało **łącznie 456 zdarzeń drogowych, tj. 34,94% wszystkich zdarzeń**. Jest to mniej niż w roku ubiegłym o 12 zdarzeń, tj. spadek o 2,56%.

Największe zagrożenie pod względem ilości zdarzeń drogowych, podobnie jak w latach ubiegłych wystąpiło na drodze krajowej **DK 78 Radlin – Olza** oraz na drodze wojewódzkiej **DW 933 tj. trasa Mszana – Rzuchów**, z tym, że pierwszy raz od kilku lat więcej zdarzeń zaistniało na **DW 933 – 164 zdarzenia** (12,56% ogółu zdarzeń), niż na **DK 78 – 158 zdarzeń** (12,1% ogółu zdarzeń).

Należy zaznaczyć, że wzrost zdarzeń wystąpił jedynie na dwóch drogach wojewódzkich, tj. **DW 930 Świerklany – Mszana** więcej o 5 (wzrost o 38,46%) i **DW 933 Mszana – Rzuchów** więcej o 24 (wzrost o 17,14%). Na pozostałych trasach nastąpił spadek zdarzeń, największy na **DW 932 Marklowice – Wodzisław Śląski** mniej o 13 (spadek o 39,39%) i **DW 936 Wodzisław Śląski – Buków** mniej o 7 (spadek o 18,91%).

ZDARZENIA NA GŁÓWNYCH CIĄGACH KOMUNIKACYJNYCH

2005							2006						
(1330 zdarzeń)							(1305 zdarzenia)						
	W	Z	R	K	W+K	%	W	Z	R	K	W+K	%	05-06
K 78	30	3	37	146	176	13,23	22	2	30	136	158	12,1	- 18
W 930	1	-	1	12	13	0,97	4	-	6	14	18	1,37	+ 5
W 932	3	1	2	30	33	2,48	1	1	2	19	20	1,53	- 13
W 933	25	1	36	115	140	10,52	26	1	32	138	164	12,56	+ 24
W 935	8	1	7	61	69	5,18	10	2	9	56	66	5,05	- 3
W 936	10	1	11	27	37	2,78	11	3	25	19	30	2,29	- 7
Razem	77	7	94	391	468	35,18	74	9	104	382	456	34,94	- 12

	W	Z	R	K	W + K
Drogi powiatowe i gminne	138	4	169	711	849
Drogi wojewódzkie i krajowa	74	9	104	382	456
razem	212	13	273	1093	1305

STOPIEŃ ZAGROŻENIA
POWODOWANY PRZEZ NIETRZEŻWYCH UCZESTNIKÓW
RUCHU DROGOWEGO

NIETRZEŻ WI SPRAWCY KIERUJĄCY	2004		2005		2006		Różnica 2005 do 2006	
	liczba	% do ogółu	liczba	% do ogółu	liczba	% do ogółu	liczba	%
wypadków drogowych	39	13,97	33	14,86	33	15,56	b/z	b/z
- zabici	1	4,76	2	13,33	3	23,07	+ 1	+ 50,0
- ranni	56	15,73	48	17,58	40	14,65	- 8	- 16,66
sprawcy kolizji drogowych	80	7,97	105	9,47	80	7,31	- 25	- 23,8
ogółem zdarzeń drogowych	119	8,61	138	10,37	113	8,65	- 25	- 18,11

Nietrzeźwi kierujący pojazdami w roku 2006 spowodowali tyle samo wypadków jak w roku ubiegłym – **33 wypadki drogowe**, tj. 15,56% ogółu wypadków, w których odnotowano **3 ofiary śmiertelne**, tj. 23,07% ogółu ofiar śmiertelnych oraz **40 osób rannych**, tj. 14,568% ogółu osób rannych, a także spowodowali **80 kolizji drogowych**, tj. 7,31% wszystkich kolizji drogowych. Ogółem nietrzeźwi kierujący spowodowali 113 zdarzeń drogowych, tj. mniej o 25 niż w roku ubiegłym (spadek o 18,11%).

Liczba ofiar śmiertelnych jest większa o 1 niż w roku ubiegłym (wzrost o 50%). Kolizji drogowych oraz osób rannych odnotowano mniej, i tak kolizji mniej o 25 (spadek o 23,8%), rannych mniej o 8 (spadek o 16,66%).

Wskaźnik procentowy nietrzeźwych kierujących pojazdami sprawców w stosunku do ogólnej liczby zdarzeń drogowych w roku 2006 wyniósł 8,65%. W roku ubiegłym wskaźnik ten wynosił 10,37%. Jest to spadek o 1,72%.

NIETRZEŻ WI SPRAWCY PIESI	2004		2005		2006		Różnica 2005 do 2006	
	liczba	% do ogółu	liczba	% do ogółu	liczba	% do ogółu	liczba	%
wypadków drogowych	17	6,09	9	4,05	9	4,24	b/z	b/z
- zabici	2	9,52	-	-	-	-	b/z	b/z
- ranni	16	4,49	9	3,29	9	3,29	b/z	b/z
sprawcy kolizji drogowych	2	0,18	6	0,54	3	0,27	- 3	- 50,0
ogółem zdarzeń drogowych	19	1,37	15	1,12	12	0,91	- 3	- 20,0

Nietrzeźwi piesi sprawcy zdarzeń drogowych w 2006 roku spowodowali tyle samo wypadków drogowych jak w roku ubiegłym – **9 wypadków drogowych**, tj. 4,24% ogółu wypadków, w których **9 osób zostało rannych**, tj. 3,29% ogółu osób rannych. Spowodowali również **3 kolizje drogowe**, tj. 0,27% wszystkich kolizji. Ogółem nietrzeźwi piesi spowodowali 12 zdarzeń drogowych, tj. o 3 mniej niż w roku ubiegłym.

Wskaźnik procentowy nietrzeźwych pieszych sprawców w stosunku do ogólnej liczby zdarzeń drogowych w 2006 wyniósł **0,91%**. W roku ubiegłym wskaźnik ten wyniósł 1,12%. Jest to spadek o 0,21%.

NIETRZEŻWI SPRAWCY KIERUJĄCY I PIESI	2004		2005		2006		Różnica 2005 do 2006	
	liczba	% do ogółu	liczba	% do ogółu	liczba	% do ogółu	liczba	%
wypadków drogowych	56	20,07 %	42	18,91%	42	19,81%	b/z	b/z
- zabici	3	14,28 %	2	13,33%	3	23,07%	+ 1	+ 50,0
- ranni	72	20,22 %	57	20,87%	49	17,94%	- 8	- 14,03
sprawcy kolizji drogowych	82	7,43 %	111	10,01%	83	7,59%	- 28	- 25,22
ogółem zdarzeń drogowych	138	9,98 %	153	11,50%	125	9,57%	- 28	- 18,

Ogółem nietrzeźwi sprawcy zdarzeń drogowych spowodowali tyle samo wypadków, co w roku ubiegłym – **42 wypadki drogowe**, tj. 19,81% wszystkich wypadków, w których odnotowano **3 ofiary śmiertelne**, tj. 23,07% wszystkich ofiar śmiertelnych oraz **49 osób zostało rannych**, tj. 17,94% wszystkich osób rannych. Nietrzeźwi spowodowali również **83 kolizje drogowe**, tj. 7,59% wszystkich kolizji. Ogółem nietrzeźwi spowodowali 125 zdarzeń drogowych, tj. mniej o 28 zdarzeń niż w roku ubiegłym. Liczbowo wzrost odnotowano w ilości ofiar śmiertelnych – więcej o 1.

Wskaźnik procentowy nietrzeźwych sprawców w stosunku do ogólnej liczby zdarzeń drogowych w 2006 wyniósł **9,57%**. W roku ubiegłym wskaźnik ten wyniósł 11,50%. Jest to spadek o 1,93%.

ZDARZENIA DROGOWE W LATACH 1983 -2006
NA TERENIE POWIATU WODZISŁAWSKIEGO

ROK	Wypadki	Zabici	Ranni	Kolizje	W+K	ILOŚĆ POLICJANTÓW RD NA DRODZE	ILOŚĆ POJAZDÓW W NA DROGACH
1983	183	36	190	103	286	15	
1984	183	21	193	101	284		
1985	161	7	182	117	278	15	
1986	202	19	217	157	359		
1987	185	19	206	149	334		
1988	194	15	215	116	310		
1989	215	36	233	168	383		
1990	201	27	258	206	407		
1991	162	27	178	306	468		
1992	156	28	174	323	479		
1993	163	20	173	337	500		
1994	211	29	223	439	650		
1995	234	23	276	686	920		
1996	237	19	292	636	873		
1997	256	30	310	657	913		
1998	215	14	271	695	910		
1999	194	17	250	804	998		
2000	232	21	290	897	1129		
2001	241	11	299	901	1142	16	53000
2002	223	19	258	825	1048	14	
2003	226	16	285	998	1224	13	55400
2004	279	21	356	1103	1382	13	57584
2005	222	15	273	1108	1330	12	70435
2006	212	13	273	1093	17912	12	
razem	4987	503	5875	12925	16607		

**KURSY I SZKOLENIA NA KARTY ROWEROWE I
MOTOROWEROWE**

	2004	2005	2006	różnica 2005 do 2006
liczba spotkań	347	180	64	- 116
Liczba szkoleń	96	56	22	- 34
Karty rowerowe	1478	56	22	- 34
Karty motorowerowe	436	56	22	- 34
Liczba osób które zdały egzamin	1612	1045	375	- 670

III. Zagrożenie przestępczością nieletnich.

W okresie 12 miesięcy 2006r. na terenie działania Komendy Powiatowej Policji w Wodzisławiu Śl. ujawniono **158 nieletnich**, w wieku od 13 do 16 lat, którzy popełnili **428 czynów karalnych** (przestępstw).

W porównaniu do analogicznego okresu 2005 r. w przestępczości nieletnich odnotowano **wzrost**, w ujawnionych czynach karalnych o 264 (w 2005r - 164) tj. **o 161,0 %** i **wzrost** o 5 (w 2005r.- 153) tj. **o 3,3 %** **nastąpił** w liczbie ujawnionych nieletnich sprawców. **Wskaźnik dynamiki** czynów karalnych nieletnich wyniósł **261,0 %**.

Wzrost w ujawnionych czynach karalnych nieletnich sprawców odnotowany został na terenie Wodzisławia Śl. oraz na terenie działania KP w Gorzycach i Radlinie. Na terenie Wodzisławia Śl. wskaźnik dynamiki wyniósł 307,8 % a na terenie KP Gorzyc - 200,0 %. i Radlin - 150,0 % W Pszowie odnotowano wzrost w ujawnionych czynach karalnych (dynamika – 223,1 %) przy spadku ujawnionych nieletnich o 8 sprawców. W Rydułtowach ujawniono tak jak w 2005 r., 13 czynów karalnych jednakże spadła o 4 – ech liczba nieletnich ujawnionych sprawców.

Najwyższe wskaźniki udziału czynów karalnych i nieletnich w ogólnej wykrytej przestępczości odnotowano tak jak w latach ubiegłych na terenie Pszowa. Wskaźnik udziału czynów karalnych w ogólnej liczbie przestępstw wykrytych w Pszowie wyniósł 19,3 %, a nieletnich sprawców w ogólnej liczbie osób podejrzanych 11,4 %.

Natomiast najniższe wskaźniki udziału przestępczości nieletnich odnotowano na terenie Radlina i Rydułtów, wskaźnik udziału czynów karalnych (przestępstw) w ogólnej liczbie przestępstw wykrytych w Radlinie wyniósł 2,2 % a w Rydułtowach 3,4 %. Na terenie tych jednostek odnotowano również najniższe wskaźniki udziału czynów karalnych nieletnich w przestępstwach stwierdzonych (Radlin- 1,6% , Rydułtowy- 2,1%) oraz wskaźniki nieletnich sprawców w ogólnych liczbach osób podejrzanych (Radlin – 7,9 %, Rydułtowy – 6,3 %).

Spośród 428 ujawnionych czynów karalnych (przestępstw), 210 to czyny karalne nieletnich - przestępstwa o charakterze kryminalnym. Czynów tych dokonało 151 nieletnich.

Udział czynów nieletnich w kategoriach wykrytych przestępstw kryminalnych wyniósł 10,9 % (w 2005r. – 9,1 %) a w przestępstwach stwierdzonych 5,8 %.

Większość z nieletnich sprawców przestępstw kryminalnych to sprawcy p-tw przeciwko mieniu, w tym kradzieży cudzej rzeczy (25 czynów i 28) niel.), 15 nieletnich było sprawcami 17 czynów zakwalifikowanych jako kradzieże z włamaniem, a 12 –tu sprawcami 14 rozboji i wymuszeń rozbójniczych

Sprawcami 7 bójek lub pobić było 24 nieletnich , 6 nieletnich było sprawcami 3 czynów – przestępstw uszkodzeń rzeczy, 10 – ciu nieletnich to sprawcy 10 czynów karalnych-uszczerbek na zdrowiu.

W kategorii przestępstw rozboje i wymuszenia rozbójnicze w porównaniu do 2005r. odnotowano najwyższy wzrost ujawnionych czynów karalnych o 14. Wzrost odnotowany został również w kategorii bójki lub pobicia o 4 czyny.

Czternastu nieletnich było sprawcami 38 czynów karalnych przestępstw z ustawy o przeciwdziałaniu narkomanii.

Ogółem w 2006r. na terenie powiatu **najwyższy wskaźnik** udziału czynów karalnych nieletnich w ogólnej wykrytej przestępczości kryminalnej odnotowano w kategorii **przestępstwa rozbój i wymuszenia rozbójnicze** (26,4% - w przestępstwach wykrytych, 21,8% - w osobach podejrzanych), **uszczerbek na zdrowiu** (23,3 % - w przestępstwach wykrytych, 32,3 % w osobach podejrzanych) a także w przestępstwach **bójki lub pobicia** (20,0% - w przestępstwach wykrytych i 30,8 % w podejrzanych).

CZYNY KARALNE (PRZESTĘPSTWA) POPEŁNIONE PRZEZ NIELETNICH NA TERENIE DZIAŁANIA KPP W WODZISŁAWIU ŚL. W OKRESIE 12 MIESIĘCY 2006R. W PORÓWNANIU Z ANALOGICZNYM OKRESEM 2005 R.

Wybrane kategorie przestępstw	Czyny niel. w 2005r.	2006r		BILANS w czynach niel. wzrost (+) spadek (-)	% Udział czynów niel. w p-twach wykrytych w 2006r.	% Udział nieletnich w osobach podejrz. w 2006r.
		Czyn y niel.	osoby niel.			
kradzież z włamaniem	19	17	15	- 2	11,5	17,6
kradzież cudzej rzeczy	25	25	28	=	14,0	14,5
rozbój, wymusz. rozb.	7	14	12	+ 14	26,4	21,8
uszczerbek na zdrowiu	10	10	10	=	23,3	32,3
falszerstwo kryminalne	3	2	2	- 1	3,0	6,3
oszustwo kryminalne	2	2	3	=	2,4	5,4
uszkodzenie rzeczy	4	3	6	- 1	4,7	11,8
bójka lub pobicie	3	7	24	+ 4	20,0	30,8
zgwałcenia	0	0	0	=	0	0
Ustawa o przeciwdz. narkomanii	48	38	14	- 10	7,2	12,1
Razem kryminalne	159	210	151	+ 51	10,9	12,9
Razem gospodarcze	1	204	1	+ 203	28,5	0,6
p-twa drogowe	1	4	4	+ 3	0,7	0,7
Ogółem czyny nieletnich :	164	428	158	+264	12,7	7,9

**Wskaźnik udziału nieletnich sprawców czynów karalnych - przestępstw
w ogólnej populacji małoletnich w wieku 13-17 lat zamieszkałych w 2006r.
na terenie powiatu wodzisławskiego.**

Jednostka wyodrębniona statystycznie.	Ogółem małoletnich zamieszkałych na podległym terenie w wieku 13-17 lat. w 2006r.	Liczba nieletnich sprawców czynów karalnych - przestępstw ujawnionych w 2006r.	% wskaźnik udziału nieletnich sprawców. w ogólnej populacji małoletnich
KPP Wodzisław Śl. (miasto Wodzisław Śl. i gminy: Markłowice oraz Mszana)	5392	81	1,5
KP Rydułtowy (miasto: Rydułtowy)	1503	22	1,5
KP Radlin (miasto: Radlin)	1568	17	1,1
KP Pszów (miasto: Pszów)	1021	22	2,2
KP Gorzyce (gminy: Gorzyce, Godów, Lubomia)	5034	21	0,4
Razem powiat wodzisławski :	14 518	158	1,1

Jak wynika z powyższej tabeli najwyższy wskaźnik udziału nieletnich sprawców czynów karalnych - przestępstw w ogólnej liczbie osób małoletnich zamieszkałych w wieku 13-17 lat, odnotowano tak jak w 2006r., w rejonie działania **Komisariatu Policji w Pszowie – 2,2 %**. Natomiast najniższy wskaźnik tj. 0,4 % odnotowano w rejonie administrowanym przez Komisariat Policji w Gorzycach, który obsługuje trzy gminy typowo wiejskie tj. Gorzyce, Godów i Lubomia.

Na terenie działania KPP w Wodzisławiu Śl. gdzie zamieszkuje największa ilość małoletnich w tym przedziale wiekowym wskaźnik udziału wyniósł 1,5 %.

Na terenie całego powiatu wskaźnik udziału nieletnich sprawców czynów karalnych – przestępstw ujawnionych w okresie 12 miesięcy 2006r. w ogólnej populacji małoletnich w przedziale wiekowym 13 - 17 lat zameldowanych na terenie działania KPP w Wodzisławiu Śl. wyniósł 1,1 % .

Ogółem w 2006 r. skierowano 73 (w 2005r. – 60) postępowania do Sądu Rodzinnego na nieletnich, którzy byli sprawcami wykroczeń. Głównie czynów karalnych z art. 119 § 1 i 2 KW – 57, 2 z art. 124 KW, 5 to wykroczenia przeciwko bezpieczeństwu i porządkowi na drogach. W większości to kradzieże art. spożywczych w supermarketach. Ogólnie na terenie powiatu skierowano do Sądu 1153 wniosków o ukaranie za wykroczenia, a więc udział nieletnich sprawców czynów karalnych - wykroczeń wyniósł 6,3 % (w 2005r. – 4,3 %).

Niepokojącymi zjawiskami jakie co raz częściej obserwujemy w zachowaniach młodzieży to sięganie po alkohol i narkotyki co bez wątpienia ma wpływ na częstsze ich aroganckie i agresywne zachowania.

Proces wstępowania nieletnich na drogę konfliktu z prawem wielokrotnie poprzedzany był innymi symptomami demoralizacji tj. wagarami szkolnymi, piciem alkoholu, ucieczkami z domu.

Stwierdzono, że ok. 20 % wszystkich ujawnionych nieletnich to sprawcy wielokrotni, tzn. tacy w stosunku, do których Sędzia Rodzinny w przeszłości stosował już środki wychowawcze. W dalszym ciągu stwierdzano, że zmniejsza się zakres oddziaływania pozytywnego rodziców na dzieci (brak autorytetu rodzica, a niekiedy w ogóle osoby dorosłej) a niejednokrotnie silny wpływ na kształtowanie postaw społecznych i moralnych młodzieży wywierają patologiczne, nieformalne grupy oraz masmedia.

Często ujawniano brak kontroli oraz właściwego zainteresowania się rodziców swymi dziećmi, a zwłaszcza nad czasem wolnym spędzonym przez dziecko poza domem i szkołą.

Wielokrotnie działania prewencyjne musiały być skierowane w pierwszej kolejności na rodziców, ponieważ nieletni sprawcy czynów karalnych i zagrożeni demoralizacją najczęściej wychowywali się w rodzinach niewydolnych wychowawczo (ok. 70 % nieletnich), gdzie np. Występował problem alkoholowy i przemoc (ok. 30 %), gdzie rodzice lub starsze rodzeństwo w przeszłości byli karani za przestępstwa kryminalne.

Na terenie działania KPP w Wodzisławiu Śl. w okresie 12 miesięcy 2006r. stwierdzono ogółem **527 przestępstw** z Ustawy o przeciwdziałaniu narkomanii, których sprawcami było **115 podejrzanych**. W porównaniu do analogicznego okresu 2005r. ujawniono **więcej o aż 238 przestępstw, tj. o 82,4 % zwiększyła się ujawnialność przestępstw** (w 2005r. – 289 przestępstw i 117 podejrzanych), a więc **wskaźnik dynamiki w przestępczości narkotykowej wyniósł 182,4 %**. **Wskaźnik dynamiki w przestępczości narkotykowej na terenie powiatu wodzisławskiego jest aż o 75,2 % wyższy od wskaźnika ogólnie wojewódzkiego** (woj. 107,2 %).

W 2006r. ujawniono **14 nieletnich** (w 2005r. - 19), którzy byli sprawcami **38 czynów karalnych** (w 2005r.– 48) przestępstw narkotykowych. **Wskaźnik udziału czynów nieletnich** w ogólnej wykrytej przestępczości narkotykowej wyniósł: **7,2 %** (w 2005r. – 16,8 %) a nieletnich sprawców w osobach **podejrzanych 12,1 %** (w 2005r. – 16,2 %).

Ogółem przestępstwa z ustawy o przeciwdziałaniu narkomanii w analizowanym okresie na terenie powiatu wodzisławskiego stanowiły 10,3 % % wszystkich przestępstw stwierdzonych tj. wskaźnik ten wzrósł o 4,1 % (w 2005r. - 6,2 %).

W 2006 r. Sędzia Rejonowy w sprawach o przestępstwa narkotykowe 29 razy w stosunku do osób podejrzanych zastosował areszt tymczasowy (w 2005 r. – 18).

Sprawcy przestępstw narkotykowych to w większości młodociani w wieku 17-20 lat (62), zamieszkali na terenie miejskim, 26 sprawców było w wieku 21-24 lat, 14 nieletnich w wieku 13-16 lat, 9-ciu w wieku 25-29 lat i 4 –ech w wieku od 30 do 49 lat.

Na naszym terenie w dalszym ciągu zauważalny jest wzrost przypadków narkomanii zwłaszcza wśród młodzieży szkół ponadgimnazjalnych. Często są to próby z ciekawości lub z powodu namowy, “szpanu”, nudy, często kończące się uzależnieniem. Młodzież najczęściej w narkotyki zaopatruje się w dyskotekach, kawiarniach, kawiarenkach internetowych funkcjonujących na terenie powiatu i jednostek ościennych (Racibórz, Rybnik, Jastrzębie).

Z ramienia Komendy Powiatowej Policji w Wodzisławiu Śl. działania profilaktyczne w zakresie zapobiegania narkomanii koordynuje i prowadzi specjalista ds. nieletnich z Zespołu ds. Nieletnich i Patologii Sekcji Prewencji współpracując w tym zakresie z asystentem ds. prewencji kryminalnej, policjantami pionu kryminalnego i dzielnicowymi.

Realizując profilaktykę I i II stopnia nasze działania w analizowanym okresie skierowaliśmy przede wszystkim na środowiska szkolne - młodzież gimnazjalną i ponadgimnazjalną oraz na ich rodziców.

W zakresie prewencji antynarkotykowej specjalista ds. nieletnich współpracuje bezpośrednio z pedagogami szkolnymi oraz Kierownikiem Poradni Terapii Uzależnień.

Działania profilaktyczne organizowane są przede wszystkim w placówkach oświatowych, w dzielnicach najbardziej zagrożonych przestępczością narkotykową.

Na podstawie prowadzonych postępowań i własnego rozpoznania stwierdzamy, że narkotykami, po które sięga najczęściej młodzież, to **marihuana, amfetamina oraz tabletki ekstazy.**

W 2006 r. Stwierdzonych zostało 267 przestępstw przeciwko rodzinie i opiece, których sprawcami było 239 podejrzanych. W tym 171 p-tw znęcania się nad rodziną – art. 207 § 1 KK, 87 przestępstw – uchylania się od płacenia alimentów – art. 209 § 1 KK, 5-p-tw rozpijania małoletniego – art. 208 KK i 1 p-two porzucenia osoby poniżej 15 roku życia – art. 210 § 1 KK, 3 – p-tw z art. 207 § 2 – 3 znęcania się ze szczególnym okrucieństwem.

Sprawcy tych przestępstw to w większości mężczyźni w przedziale wiekowym 40-49 lat (80) oraz 30 – 39 lat – 77. W 2006 r. stwierdzono również również 4 nieletnich sprawców tych p-tw, 3 –ech było sprawcami znęcania się nad rodziną a 1 nieletni to sprawca czynu karalnego p-twa z art. 208 KK.

W 2006r. w zakresie przeciwdziałania przemocy wobec dzieci współpracowaliśmy z pracownikami M i G OPS, Kierownikiem Poradni Terapii Uzależnień oraz Komisjami Rozwiązywania Problemów Alkoholowych.

Podsumowując przestępczość i demoralizację nieletnich zamieszkujących na terenie powiatu wodzisławskiego należy stwierdzić, że teren nasz nie należy do obszarów zagrożonych przestępczością nieletnich.

Jednakże należy pamiętać, że zwłaszcza w przestępczości nieletnich istnieje duża tzw. „ciemna liczba” tzn. czynów niezgłoszonych, nieujawnionych i nie wykrytych. Wielokrotnie czyny karalne popełnione przez nieletnich nie są zgłaszane organom ścigania a załatwiane w tzw. „własnym zakresie”, co często powoduje poczucie bezkarności w tym środowisku i dalsze negatywne zachowania.

DANE STATYSTYCZNE OBRAZUJĄCE

Formy i podmioty postępowania mandatowego		Liczba nałożonych mandatów karnych		Liczba mandatów karnych nałożonych przez				
		liczba	Na sumę w tys. zł.	policjantów				
		ogółem	ogółem	dzielnicowych	pododdziałów patrolowych	Ruchu drogowego		
OGÓŁEM ZA WSZYSTKIE WYKROCZENIA		0	7040	875,990	338	1022	5680	
W TYM KREDYTOWANE		1	6970	869,870	336	1022	5612	
za wykroczenia przeciwko :	porządkowi i spokojowi publ. bez wykroczeń z art. 55 kw	2	380	49,130	83	262	35	
	bezpieczeństwa osób i mienia	3	148	15,150	49	95	4	
	bezpieczeństwu i porządkowi ruchu na drogach	4	5664	735,690	34	103	5527	
	w tym na :	kierujących pojazdami	5	5324	717,130	32	92	5200
		pieszych	6	340	18,560	2	11	327
	zdrowi publicznemu	7	1	0,100	0	0	1	
	urządzeniom użytku publicznego	8	295	14,840	5	12	108	
	obowiązkowi meldunkowemu i przepisom o dow. osob.	9	21	1,410	19	2	0	
	porządkowi na obszarach kolejowych	10	0	0,000	0	0	0	
	porządkowi na wodach i żegludze oraz z art. 55 kw	11	4	0,650	0	4	0	
	interesom konsumenta	12	0	0,000	0	0	0	
	przepisom o:	ochronie przyrody	13	2	0,050	1	1	0
		szkodnictwie leśnym, polnym i ogrodowym	14	0	0,000	0	0	0
		ochronie zwierząt	15	0	0,000	0	0	0
		rybactwie śródlądowym	16	24	2,830	4	20	0
		17	0	0,000	0	0	0	
		18	0	0,000	0	0	0	
	innym przepisom	19	501	56,140	143	353	0	

DANE DOT. ZATRZYMANIA SPRAWCÓW NA GORACYM UCZYNKU PRZESTĘPSTWA

PODZIAŁ	Ogółem w jednostce				Ogółem prewencja (bez SRD)				Zatrzymani sprawcy p-stw kryminalnych				Zatrzymani sprawcy p-stw z art.178a kk			
	MIESIĄC	2005	2006	bilans	WD	2005	2006	bilans	WD	2005	2006	bilans	WD	2005	2006	bilans
STYCZEŃ	59	59	0	100	36	39	3	108,3	25	28	3	112	11	11	0	100
LUTY	50	56	6	112	16	39	23	243,8	13	27	14	208	3	12	9	400
MARZEC	60	86	26	143	37	52	15	140,5	26	40	14	154	11	12	1	109
KWIECIEŃ	69	72	3	104	39	30	-9	76,92	28	15	-13	53,6	11	15	4	136
MAJ	91	65	-26	71,4	36	22	-14	61,11	25	11	-14	44	11	11	0	100
CZERWIEC	68	54	-14	79,4	44	23	-21	52,27	24	15	-9	62,5	20	8	-12	40
LIPIEC	50	90	40	180	20	32	12	160	13	20	7	154	7	12	5	171
SIERPIEŃ	97	67	-30	69,1	50	32	-18	64	39	20	-19	51,3	11	12	1	109
WRZESIEŃ	76	70	-6	92,1	47	38	-9	80,85	30	24	-6	80	17	14	-3	82,4
PAŹDZIERNIK	90	64	-26	71,1	42	19	-23	45,24	28	7	-21	25	14	12	-2	85,7
LISTOPAD	65	74	9	114	34	33	-1	97,06	21	13	-8	61,9	13	20	7	154
GRUDZIEŃ	47	60	13	128	27	27	0	100	18	16	-2	88,9	9	11	2	122
RAZEM	822	817	-5	99,4	428	386	-42	90,19	290	236	-54	81,4	138	150	12	109

Kierunki działań Komendy Powiatowej Policji w Wodzisławiu Śl., wynikające z przewidywanych zagrożeń:

1. Kontynuowanie współpracy z samorządami terytorialnymi w zakresie realizacji zadań wynikających z „Powiatowego Programu Zapobiegania Przemocności oraz Ochrony Obywateli i Porządku Publicznego”.
2. Koncentrowanie działań wszystkich służb na:
 - zapewnieniu bezpieczeństwa i porządku publicznego,
 - dalszym ograniczeniu przemocności i zjawisk patologicznych na zwalczaniu przemocności wśród nieletnich,
 - poprawie wskaźników w zakresie wykrycia sprawców przemocności, szczególnie w kategoriach skierowanych na mienie, życie i zdrowie obywateli.
3. Kontynuowanie dotychczasowej współpracy z samorządami gminnymi w zakresie pozyskiwania środków na dofinansowanie bieżących potrzeb Policji.
4. Skuteczne zapewnienie bezpieczeństwa i porządku publicznego podczas trwania imprez masowych. Działania w tym zakresie oraz ich wymierne efekty należy oceniać w trzech płaszczyznach:
 - skutecznym zapewnieniu bezpieczeństwa uczestnikom imprez masowych - zdecydowane działania sił policyjnych uniemożliwiająca eskalację zdarzeń,
 - konsekwentnym egzekwowaniu przepisów prawa wobec osób dopuszczających się ich naruszeń podczas trwania imprez masowych,
 - pozytywnym odbiorze społecznym - działań policyjnych związanych z przywróceniem naruszonego porządku i bezpieczeństwa publicznego.
5. Wzrost poczucia bezpieczeństwa obywateli w miejscach publicznych poprzez:
 - dostosowanie systemu organizacji i sposobu pełnienia służby do istniejących zagrożeń,
 - zwiększenie nadzoru i kontroli nad bezpieczeństwem na głównych ciągach handlowych, usługowych, komunikacyjnych
 - kontynuowanie wzmocnionych działań rozpoznawczych przy współpracy służb kryminalnych i prewencji w zakresie zwalczania i przeciwdziałania przemocności narkotykowej poprzez między innymi zapewnienie właściwego obiegu informacji, inicjowanie i organizowanie szkoleń specjalistycznych.
6. Ukierunkowanie służb policyjnych na przeciwdziałanie dystrybucji środków narkotycznych w rejonie:
 - centrum Wodzisławia Śląskiego, Stare Miasto -Rynek,
 - lokali rozrywkowych działających na terenie Powiatu Wodzisławskiego,
 - szkół wszystkich szczebli.

Temu rodzajowi przemocności należy tak jak dotychczas, wydać zdecydowaną walkę. Rozmiary narkomanii oraz wymierne efekty jej zwalczania i przeciwdziałania, należy rozpatrywać w dwóch płaszczyznach:

- statystycznej - dynamika przemocności jest bardzo wysoka, a z posiadanego rozpoznania wynika, że prognozy są złe (dalszy wzrost przemocności stwierdzonych i postępowań przygotowawczych). Rozszerza się krąg osób (szczególnie młodych) uzależnionych od narkotyków, dealerzy narkotykowi docierają do coraz większej liczby szkół i środowisk młodzieżowych obejmując zakresem swej działalności coraz młodszych "klientów",
- społecznej - szkodliwość tej przemocności, jej rozmiary, zasady przeciwdziałania - winny być szeroko rozpowszechniane we wszystkich środowiskach społecznych. Informować należy o skutkach i zagrożeniach, ale także o sukcesach Policji oraz partnerów z nią współpracujących.